

## Jegyzőkönyv

<b>Intézmény neve:</b>	Kozármislenyi Janikovszky Éva Általános Iskola
<b>Intézmény OM azonosítója:</b>	027327
<b>Feladatellátási hely azonosítója:</b> <small>(tagintézmény/intézményegység ellenőrzése esetén az ellenőrzött/megtekintett tagintézmény/intézményegység feladatellátási hely azonosítója/azonosítói)</small>	001
<b>Intézményvezető neve:</b>	Varga Éva
<b>Vezető szakértő neve:</b>	Csehné Schauber Hedvig
<b>Szakértő neve:</b>	Bakkné Molnár Teodóra
<b>Szakértő neve:</b>	Bognár László
<b>Tanfelügyeleti látogatás dátuma:</b>	2018.05.25.

### 1. Előkészítési szakasz

#### 1.1 Kapcsolatfelvétel

Az első kapcsolatfelvétel a vezető tanfelügyelő és az értékelt intézmény vezetője között emailben történt 2018.05.09.-én, majd ezt követően egyeztették a szükséges dokumentumok listáját, és a látogatás pontos menetét.

#### 1.2 Önértékelés áttekintése

Az informatikai felületen az intézményi önértékelés dokumentumai technikai problémák miatt nem voltak megtalálhatók, de az intézményvezető hiánytalanul emailben megküldte a szakértők számára.

#### 1.3 Előzetes dokumentumelemzés

Az előzetes dokumentumelemzéshez szükséges dokumentumok szintén nem voltak elérhetőek az informatikai felületen, ezeket is emailbe biztosította a szakértők számára az intézményvezető.

### 2. Helyszíni ellenőrzés/látogatás

#### 2.1 Helyszíni dokumentumelemzés

Az intézmény önértékeléssel kapcsolatos dokumentumok megtekintése mellett, a szakértők betekintettek az e-naplóba és megnézték tanulói produktumokat is.

#### 2.2 Interjúk

Interjú készült az intézmény vezetőjével, ill. a szülők és a pedagógusok képviselőivel.

#### 2.3 Bejárás

Az intézmény infrastruktúrájának megtekintése megtörtént.

### 3. Rendkívüli események

Rendkívüli esemény nem volt.



4. **Az ellenőrzésben részt vett további személyek felsorolása:** Nem volt.

5. A látogatáson az Oktatási Hivatal által kirendelt **auditor** is jelen volt.

Igen, ..... (auditor neve)

Nem.

6. **Az intézményvezető** (tagintézményvezető/intézményegységvezető), **az ellenőrzésben részt vett további személyek** (országos nemzetiségi önkormányzat delegáltja, nemzetiségi, alternatív pedagógiai tapasztalattal rendelkező támogató) **megjegyzései:**  
Nem volt megjegyzés.

Dátum: Kozármisleny, 2018.05.25.

Aláírók:

*Ursula Schander Hedvig*  
vezető szakértő

*Bakkai Katalin Teréz*  
szakértő

*Alí*  
szakértő

*Nargu Eva*  
az ellenőrzésben érintett  
intézmény vezetője



# Kozármislenyi Janikovszky Éva Általános Iskola

## Intézményi tanfelügyelet

Kozármislenyi



Janikovszky Éva Általános Iskola

## 1. Pedagógiai folyamatok

### 1.1. Hogyan valósul meg a stratégiai és operatív tervezés?

#### 1.1.1. *Az intézmény vezetése irányítja az intézmény stratégiai és operatív dokumentumainak koherens kialakítását.*

Az intézmény vezetése a jogszabályokban foglaltaknak megfelelően, a fenntartói és szülői elvárások figyelembe vételével irányítja a stratégiai és operatív dokumentumok koherens kialakítását. Az intézmény a stratégiai és operatív dokumentumait teljes körűen kidolgozta, többek között rendelkezik Digitális Fejlesztési Tervvel is (vezetői interjú: 3, munkatervek, beszámolók).

#### 1.1.2. *Az intézmény stratégiai és operatív dokumentumai az intézmény működését befolyásoló mérési (az Eredmények értékelési területnél felsorolt adatok), demográfiai, munkaerő-piaci és más külső mutatók (például szociokulturális felmérések adatai) azonosítása, gyűjtése, feldolgozása és értelmezése alapján készülnek. Ezek segítik az intézmény jelenlegi és jövőbeni helyzetének megítélését.*

Az intézmény stratégiai és operatív dokumentumai az intézmény működését befolyásoló legfontosabb mérési adatainak a gyűjtése, feldolgozása és kiértékelése alapján készülnek (elsősorban az önértékelések eredményei, a kompetenciamérés eredményei). A mérési adatok eredményeit figyelembe veszik az intézmény jelenlegi helyzetének kiértékelésekor és a jövőjével kapcsolatos intézkedések meghozatalakor. A stratégia kialakításakor figyelembe veszik a települési környezet elvárásait is (vezetői interjú: 4., pedagógus interjú: 23., munkatervek, éves beszámolók, Az országos kompetenciamérés eredményeinek elemzése (2013-2017)).

#### 1.1.3. *A tervek elkészítése a nevelőtestület bevonásával történik, az intézmény munkatársainak felkészítése a feladatra időben megtörténik.*

A tervek elkészítése az intézményben dolgozók bevonásával készül. A munkatársak feladatokra való felkészítése időben megtörténik. A vezető lényeges kérdésekben kikéri a pedagógusok véleményét (vezetői interjú: 5-6., pedagógus interjú: 19.).

#### 1.1.4. *Biztosított a fenntartóval való jogszabály szerinti együttműködés.*

A fenntartóval való jogszabályi együttműködés teljes mértékben biztosított. A szakmai alapidokumentum tartalmazza az intézmény legfontosabb jellemzőit, és az a fenntartó alapító okirata szerint készült (Pedagógiai Program 6. old., vezetői. interjú: 3., SZMSZ 4-9. old., éves tervek és beszámolók).

# Kozármislenyi Janikovszky Éva Általános Iskola

## Intézményi tanfelügyelet

---

### **1.1.5. Az intézményi önértékelési ciklust lezáró intézkedési terv és a stratégiai és operatív tervezés dokumentumainak összehangolása megtörténik.**

Az intézményi önértékelési ciklust lezáró intézkedési terv és a stratégiai, illetve operatív tervezés dokumentumainak az összehangolása megtörtént. A vezetői ellenőrzés intézkedési terve elkészült. (Éves intézményi önértékelési tervek, vezetői ellenőrzés terve).

### **1.1.6. Az éves munkaterv összhangban van a stratégiai dokumentumokkal és a munkaközösségek terveivel.**

Az intézmény éves munkatervét a nevelőtestület bevonásával az intézmény vezetése készíti el, amely összhangban van a stratégiai dokumentumokkal és a munkaközösségek/műhelyek terveivel. Az éves munkaterv elfogadására a tanévnyitó értekezleten kerül sor (munkatervek/beszámolók, munkaközösségi/műhely munkatervek).

### **1.2. Milyen az intézményi stratégiai terv és az oktatáspolitikai köznevelési célok viszonya; az operatív tervezés és az intézményi stratégiai célok viszonya?**

#### **1.2.7. Az intézmény stratégiai dokumentumai az adott időszak oktatáspolitikai céljaival összhangban készülnek.**

Az intézmény stratégiai dokumentumai az adott időszak oktatáspolitikai céljaival teljes mértékben összhangban vannak. A stratégiai dokumentumok a törvények, kormány és miniszteri rendeletek alapján készülnek (vezetői interjú: 1-3., 17., pedagógus interjú: 1-3., Pedagógiai Program/SZMSZ, Továbbképzési programok és beiskolázási tervek).

#### **1.2.8. Az operatív tervezés a stratégiai célok hatékony megvalósulását szolgálja, és a dokumentumokban nyomon követhető.**

Az operatív tervezés a stratégiai célok maradéktalan és hatékony megvalósulását szolgálja, ez a szakmai dokumentumokban megfigyelhető (Pedagógiai Program, SZMSZ, Házirend, munkatervek). A tervezésnél és a megvalósításnál figyelembe veszik az aktuális külső és belső változásokat, kialakult hagyományokat. A tervezésnél megvalósul a PDCA ciklus. A főbb nevelési és oktatási célok a munkatervekben megjelennek (vezetői interjú: 3-4., pedagógus interjú: 2-8., szakmai dokumentumok).

### **1.3. Hogyan történik a tervek megvalósítása?**

#### **1.3.9. A stratégiai tervek megvalósítása tanévekre bontott, amelyben megjelennek a stratégiai célok aktuális elemei. (Pedagógiai Program, a vezetői pályázat, a továbbképzési terv és az ötéves intézkedési terv stb. aktuális céljai, feladatai.)**

A stratégiai tervek éves bontásban készülnek, amelyekben a stratégiai célok maradéktalanul szerepelnek (munkatervek, beszámolók, Továbbképzési és beiskolázási tervek, az önértékelés intézkedési tervei).

## Kozármislenyi Janikovszky Éva Általános Iskola Intézményi tanfelügyelet

---

**1.3.10. Az intézmény éves terveinek (éves munkaterv, éves intézkedési tervek, munkaközösségi tervek, a pedagógiai munka, tervezési dokumentumai, stb.) gyakorlati megvalósítása a pedagógusok, a munkaközösségek és a diákönkormányzat bevonásával történik.**

Az intézmény éves terveinek a gyakorlati megvalósítása a pedagógusok és a munkaközösségek/műhelyek, illetve a diákközösségek bevonásával történik. A döntések előkészítésénél, a tervezésnél és az ellenőrzésnél a munkaközösségek/műhelyek bekapcsolódása megtörténik (vezetői interjú: 3-8., pedagógus interjú: 19-20.).

**1.3.11. Az intézmény nevelési-oktatási céljai határozzák meg a módszerek, eljárások kiválasztását, alkalmazását.**

A nevelési és oktatási módszerek, eljárások kiválasztásánál, alkalmazásánál az intézmény nevelési, oktatási céljai az irányadóak. Az intézmény pedagógiai gyakorlatában kiemelt szerepet játszanak a gyakorlatorientált, képességfejlesztő tanulásirányítási módszerek: a differenciálás, a kooperatív tanulásszervezés, a projektoktatás. Az intézmény saját innovációkat is megvalósít nevelési-oktatási céljaival összhangban (vezetői interjú: 5., 14-15., pedagógus interjú: 2-5., 9-10., 14-18., Pedagógiai Program).

**1.3.12. Az intézményi pedagógiai folyamatok (például tanévre, tanulócsoportra tervezett egymásra épülő tevékenységek) a személyiség- és közösségfejlesztést, az elvárt tanulási eredmények elérését, a szülők, tanulók és munkatársak elégedettségét és a fenntartói elvárások teljesülését szolgálják.**

Az intézmény fenntartóját, partnereit, a kollégákat az elvárásokkal kapcsolatban általában az elégedettség jellemzi. Az intézmény innovációi a helyi igényekhez igazodnak. Kiemelt szempontok az egyéni fejlesztés, a nevelés-oktatás eredményességének a fokozása, hatékony esélyegyenlőség megvalósítása, sikeres, az egyéni fejlődést támogató oktatási utak, programok, nevelési eljárások, és módszerek megvalósítása (az önértékelések kiértékelései, szülői interjú: 1-2., 4-6., 9-10.).

**1.4. Milyen az intézmény működését irányító éves tervek és a beszámolók viszonya?**

**1.4.13. Az éves tervek és beszámolók egymásra épülnek.**

Az éves tervek és beszámolók koherensen egymásra épülnek (éves munkaterv és beszámoló).

**1.4.14. A tanév végi beszámoló megállapításai alapján történik a következő tanév tervezése.**

A tanév végi beszámoló alapján történik a következő év tervezése, amely a nevelőtestület bevonásával készül. A tanév helyi rendje a munkaterv része, a szükséges véleményezések beszerzésével a nevelőtestület fogadja el az év elején (éves beszámoló/munkaterv).



# Kozármislenyi Janikovszky Éva Általános Iskola

## Intézményi tanfelügyelet

---

### **1.4.15. A beszámolók szempontjai illeszkednek az intézményi önértékelési rendszerhez.**

Az intézményi önértékelés szempontjai, elvárás rendszere 2015-ben került kidolgozásra, ezek a szempontok innentől kezdve az éves beszámolóban megjelennek (éves beszámoló, az intézményi önértékelés dokumentumai).

### **1.5. Milyen a pedagógusok éves tervezésének, és tényleges megvalósulásának a viszonya?**

#### **1.5.16. A pedagógus, tervező munkája során figyelembe veszi az intézménye vonatkozásában alkalmazott tantervi, tartalmi és az intézményi belső elvárásokat, valamint az általa nevelt, oktatott egyének és csoportok fejlesztési céljait.**

A pedagógus a tervező munkája során figyelembe veszi a különböző intézményi elvárásokat, illetve tanítványai fejlesztési céljait (Pedagógia Program, tanmenetek, tanulói füzetek - helyszíni betekintés alsó és felső évfolyamos tanulói füzetekbe).

#### **1.5.17. A pedagógiai munka megfelel az éves tervezésben foglaltaknak, az esetleges eltérések indokoltak.**

A pedagógus munka általában megfelel az éves tervezésben foglaltaknak (osztálynaplók - az intézmény elektronikus naplót használ, tanmenetek, tanulói füzetek - helyszíni betekintés felső évfolyamos tanulói füzetekbe).

#### **1.5.18. A teljes pedagógiai folyamat követhető a tanmenetekben, a naplókban, valamint a tanulói produktumokban.**

A pedagógiai folyamatok teljes mértékben követhetők a tanmenetekben, a naplókban és a tanulói füzetekben (osztálynaplók - az intézmény elektronikus naplót használ, tanmenetek, tanulói füzetek - helyszíni betekintés felső évfolyamos tanulói füzetekbe).

### **1.6. Hogyan működik az ellenőrzés az intézményben?**

#### **1.6.19. Az intézményi stratégiai alapidokumentumok alapján az intézményben belső ellenőrzést végeznek.**

Az intézményben a stratégiai dokumentumokban kijelölt célok mentén és az aktuális igényeket figyelembe véve belső ellenőrzési terv készül, mely az éves önértékelési tervben részletesen, a munkatervekben a szakmai ellenőrzés területeinek a megjelölésével szerepel. A pedagógiai munka belső ellenőrzési tervét az igazgató készíti el a munkaközösségek/műhelyek bevonásával. Az ellenőrzési terv tartalmazza, hogy ki, milyen céllal, mikor és milyen eszközzel ellenőriz. Az ellenőrzési tervben foglaltak megvalósulnak, az ellenőrzésekről a visszacsatolás írásban és szóban is megtörténik (önértékelési intézkedési tervek, munkatervek/beszámolók, vezetői interjú: 8-10., pedagógus interjú: 21.).

# Kozármislenyi Janikovszky Éva Általános Iskola

## Intézményi tanfelügyelet

---

**1.6.20. Az ellenőrzési tervben szerepel, hogy ki, mit, milyen céllal, milyen gyakorisággal, milyen eszközökkel ellenőriz.**

Az önértékelési tervben és a munkatervben megfogalmazott belső ellenőrzés konkrét szempontokat és területeket rögzít. Az önértékelési tervekben és a munkatervben szereplő szakmai ellenőrzés tervében minden releváns adat szerepel. A belső ellenőrzés a tanítási órákon kívül kiterjed a nem kötelező tanórai, valamint a tanórán kívüli foglalkozásokra is (önértékelési intézkedési tervek, munkaterv/ beszámolók, vezetői interjú: 8-10., pedagógus interjú: 21.).

**1.6.21. Az intézmény azonosítja az egyes feladatok eredményességének és hatékonyságának méréséhez, értékeléséhez szükséges mutatókat.**

Az intézmény azonosítja az egyes feladatok eredményességének és hatékonyságának méréséhez, értékeléséhez szükséges mutatókat. Ezeket a mutatókat rendszeresen kiértékeli, a kapott eredményt beépíti az intézményi, pedagógiai folyamatokba. Az éves beszámolók tartalmazzák a megfelelő indikátorokat és az éves eredményeket, azok kiértékelését (Az országos kompetenciamérés eredményeinek elemzése (2013-2017), éves beszámolók).

**1.6.22. A tanulási eredményeket az intézmény folyamatosan követi, elemzi, szükség esetén korrekciót hajt végre.**

A tanulási eredményeket az intézmény folyamatosan követi, elemzi és a szükséges korrekciókat végrehajtja (vezetői interjú: 10-11., pedagógus interjú: 20., Az országos kompetenciamérés eredményeinek elemzése (2013-2017)).

**1.6.23. Az ellenőrzések eredményeit felhasználják az intézményi önértékelésben és a pedagógusok önértékelése során is.**

Az ellenőrzések eredményei visszatükröződnek a különféle önértékelésekben. Az ellenőrzések tapasztalatait nevelőtestületi értekezleten összegzik és kiértékelik (az intézményben eddig elvégzett önértékelések dokumentumai).

**1.7. Hogyan történik az intézményben az értékelés?**

**1.7.24. Az értékelés tények és adatok alapján, tervezetten és objektíven történik, alapját az intézményi önértékelési rendszer jelenti.**

Az intézményben önértékelő-rendszert működtetnek. Figyelembe veszik a kapott adatokat, azokat a fejlesztés alapjául használják fel. A pedagógus az ellenőrzés tapasztalatai és az önértékelés eredményei alapján önfejlesztési tervet készít, amelyet ütemezve megvalósít (önértékelési dokumentumok).

## Kozármislenyi Janikovszky Éva Általános Iskola Intézményi tanfelügyelet

---

**1.7.25. Az intézményi önértékelési rendszer működését az intézmény vezetése irányítja, az önértékelési folyamatban a nevelőtestület valamennyi tagja részt vesz.**

Az intézményi önértékelési rendszert a vezető irányítja, a tervezéshez és megvalósításhoz kikéri a vezetőtársak, munkatársak véleményét (vezetővel készített interjú: 9., pedagógusokkal készített interjú: 21.).

**1.8. Milyen a pedagógiai programban meghatározott tanulói értékelés működése a gyakorlatban?**

**1.8.26. Az intézményben folyó nevelési-oktatási munka alapjaként a tanulók adottságainak, képességeinek megismerésére vonatkozó mérési rendszer működik.**

Az intézmény változatos mérési rendszert működtet (tanulási képességek mérése, DIFER-mérés, különböző pedagógiai és pszichológiai mérések, szociometriai vizsgálatok, különböző tantárgyi mérések, tanulók fizikai állapotának mérése, kompetenciamérések). A mérések eredményeit folyamatosan nyomon követik, elemzik (Pedagógiai Program, pedagógusok képviselőjével készült interjú: 4., mérések dokumentumai).

**1.8.27. A tanulók értékelése az intézmény alapidokumentumaiban megfogalmazott/elfogadott, közös alapelvek és követelmények (értékelési rendszer) alapján történik.**

A tanulók értékelése az intézmény szabályozó dokumentumaiban meghatározott közös alapelvek és követelmények alapján, egységes értékelési rendszer szerint történik, a Pedagógiai programban lefektetett célokkal összhangban (Pedagógiai Program 52-58. old.).

**1.8.28. A pedagógusok az alkalmazott pedagógiai ellenőrzési és értékelési rendszert és módszereket, azok szempontjait az általuk megkezdett nevelési-oktatási folyamat elején megismertetik a tanulókkal és a szülőkkel.**

Az intézményi dokumentumok részletesen szabályozzák az értékelés módját, gyakoriságát, ezeket a vezetőség számon kéri és ellenőrzi. Ez a partnerek számára is elérhető a honlapon. A vezetőség minden év elején szóban is tájékoztatást ad az értékelési rendszer releváns információiról.

**1.8.29. Az intézményben a tanulói teljesítményeket folyamatosan követik, a tanulói teljesítményeket dokumentálják, elemzik, és az egyes évek értékelési eredményeit összekapcsolják, szükség esetén fejlesztési tervet készítenek.**

Az intézményben a tanulói teljesítményeket folyamatosan nyomon követik, dokumentálják, elemzik, és szükség alapján fejlesztési tervet készítenek. A számonkérésnél figyelembe veszik a szakértői javaslatokat.

## Kozármislenyi Janikovszky Éva Általános Iskola Intézményi tanfelügyelet

---

**1.8.30. A tanuló eredményeiről fejlesztő céllal folyamatosan visszacsatolnak a tanulóknak és szüleinek/gondviselőjének.**

Az elektronikus napló naprakész visszacsatolást tesz lehetővé. Fogadóórákon, iskolai programokon folyamatos a személyes konzultáció (interjú a szülőkkel: 1., interjú a pedagógusokkal: 5.).

**1.9. Mi történik az ellenőrzés, mérés, értékelés eredményével? (Elégedettségmérés, intézményi önértékelés pedagógus-értékelés, tanulói kompetenciamérés, egyéb mérések.)**

**1.9.31. Az intézmény stratégiai és operatív dokumentumainak elkészítése, módosítása során megtörténik az ellenőrzések során feltárt információk felhasználása.**

A feltárt információkat, kapott adatokat az intézményben értékelik, azok megjelennek az intézményi stratégiai és operatív dokumentumokban, az önértékelésben (beszámolók, vezetői interjú: 10-11., pedagógusokkal készített interjú:10,21.).

**1.9.32. Évente megtörténik az önértékelés keretében a mérési eredmények elemzése, a tanulságok levonása, fejlesztések meghatározása, és az intézmény a mérési-értékelési eredmények függvényében korrekciót végez szükség esetén.**

Az éves értékelés megtörténik, eredménye megjelenik a vezetői beszámolóban, a munkaközösségek/műhelyek beszámolóiban, az iskolai önértékelésben. A kapott adatokat a fejlesztés alapjául használják fel. Az intézmény rendszeresen kiértékeli a kompetencia mérés eredményeit, és ha szükséges tervet készít (vezetői interjú: 11-12., interjú a pedagógusokkal: 10,21,22.).

**1.9.33. Az intézmény a nevelési és tanulási eredményességről szóló információk alapján felülvizsgálja a stratégiai és operatív terveit, különös tekintettel a kiemelt figyelmet igénylő tanulók ellátására.**

Az intézmény teljes körűen értékeli a tanulási eredményeket és úgy tervezi meg a humán erőforrási igényeit is. Az iskola kiemelt figyelmet fordít a szociokulturális hátránnyal küzdő tehetséges tanulók megsegítésére, velük kapcsolatban stratégiai és operatív tervet készít. A kiemelt figyelmet igénylő tanulók esetében az egyéni fejlesztési terveket rendszeresen ellenőrzik, szükség esetén módosítják (Pedagógiai Program, munkaterv).

**1.9.34. A problémák megoldására alkalmas módszerek, jó gyakorlatok gyűjtése, segítő belső (ötletek, egyéni erősségek) és külső erőforrások (például pályázati lehetőségek) és szakmai támogatások feltérképezése és bevonása természetes gyakorlata az intézménynek.**

Az intézmény különösen fontosnak tartja a szociokulturális hátránnyal küzdő tehetséges tanulók megsegítésére alkalmas módszerek, jó gyakorlatok gyűjtését, a differenciált tanulás-szervezéssel kapcsolatos szakmai ismeretek és tapasztalatok megszerzését.

# Kozármislenyi Janikovszky Éva Általános Iskola

## Intézményi tanfelügyelet

---

Szakmai előadókat hívnak, továbbképzésekre járnak, keresik a pályázati lehetőségeket. A belső tudásátadás megvalósul értekezleteken, elsősorban a munkaközösségeken/műhelyeken belül (Pedagógiai Program, munkatervek, vezetői interjú kiegészítő kérdése).

### **1. Pedagógiai folyamatok**

A kompetencia értékelése:

#### **Fejleszthető területek:**

Az intézményen belüli, a pedagógusok közötti belső tudásmegosztás ugyan jelen van, elsősorban a munkaközösségek/műhelyeken belül, de fontos lenne a szakmai tapasztalatcsere (napi szakmai kommunikáció) kibővítése szélesebb körben is (akár az egész nevelőtestület vonatkozásában). A rendszeres szakmai tapasztalatcserét és az információk áramlását jelenleg nehezíti, hogy az intézmény nem rendelkezik egy megfelelő méretű tanárral, a szakmai közösségek több helyiségben vannak elhelyezve. Szükség lenne a közösségen belül hatékonyabb kétoldalú kommunikációra, szakmai beszélgetésekre is. Ajánlott a pedagógusok számára a tanulók érdeklődését felkeltő tanulási módszerek még intenzívebb alkalmazása.

#### **Kiemelkedő területek:**

Az intézmény az összes pedagógiai folyamat tekintetében rendelkezik naprakész, színvonalas dokumentációval. Az intézmény vezetése nagy hangsúlyt fektet a jogszabályoknak való megfelelésre is. Ezentúl az intézmény erőssége, hogy a stratégiai tervezés vonatkozásában maradéktalanul megvalósul a PDCA ciklus, a tervező munkánál figyelembe veszik a meghatározott szempontok szerint rendszeresen elvégzett különböző mérések eredményeit, azokat kiértékelik, a tapasztalatokat beépítik a tervezéskor az intézményi folyamatokba, működésüket ez alapján folyamatosan korrigálják. Az intézmény komoly erőssége az állandó változásokhoz való rugalmas alkalmazkodás és a folyamatosan fejlődő szervezeti lét. Az intézmény sokszínű és változatos tanórán kívüli tevékenységet szervez a tanulók számára, amelybe a szülők is bevonásra kerülnek.

## 2. Személyiség- és közösségfejlesztés

2.1. Hogyan valósulnak meg a pedagógiai programban rögzített személyiségfejlesztési feladatok?

2.1.1. *A beszámolókból és az intézményi önértékelésben követhetők az eredmények (különös tekintettel az osztályfőnökök tevékenységére, a diákönkormányzati munkára, az egyéni fejlesztésre).*

A munkatervek, beszámolók, önértékeléssel kapcsolatos dokumentumok, az egyes mérésekkel kapcsolatos kiértékelő dokumentumok tartalmazzák azok eredményeit, az azokból levont következtetéseket, szükség esetén intézkedési terveket is készít az intézmény.

2.1.2. *Támogató szervezeti és tanulási kultúra jellemzi az iskolát.*

Az intézményt kiemelten jellemzi a támogató szervezeti és tanulási kultúra. A különleges bánásmódot igénylő tanulókkal kapcsolatos pedagógiai tevékenységek (kiemelten a szociokulturális hátránnyal rendelkező tehetséges tanulók vonatkozásában) jól beazonosíthatók. Az intézményben jelen vannak a következők: hátrányos helyzetű gyerekek megfelelő segítése, tehetséggondozás, felzárkóztatás, egyéni fejlesztésre vonatkozó feladatok, foglalkozások, szakkörök, versenyek (beszámolók, munkatervek, interjúk).

2.1.3. *A tanulók személyes és szociális képességeik felmérésére alkalmas módszereket, eszközöket, technikákat alkalmaznak a pedagógusok az intézményben.*

A pedagógusok a tanulók személyes és szociális képességeik felmérésére alkalmas gyakorlatot folytatnak az intézményben. Ennek alapjait a Pedagógiai Programban fektették le: az intézmény alapelvei, céljai, feladatai, az adekvát pedagógiai gyakorlat eszköz és eljárásrendszere, az osztályfőnöki munka tartalmi szabályozása, a beilleszkedési és magatartási nehézségekkel összefüggő pedagógiai feladatok, a gyermek és ifjúságvédelemmel kapcsolatos rendelkezések (a Pedagógiai Program megfelelő részei).

2.2. Hogyan fejlesztik az egyes tanulók személyes és szociális képességeit (különös tekintettel a kiemelt figyelmet igénylő tanulókra)?

2.2.4. *A pedagógusok módszertani kultúrája kiterjed a tanulók személyes és szociális képességeinek fejlesztésére, és ez irányú módszertani tudásukat megosztják egymással.*

A személyiségfejlesztés és a közösségfejlesztés kiemelt céljai és területei: a tanulási motiváció fejlesztése, a komplex fejlesztés megvalósítása, az oktatás és nevelés egységes feladatellátása, közös értékrendet valló közösségek kiépítése, véleményalkotási képesség fejlesztése, a másság elfogadására való nevelés. A személyiség és közösségfejlesztéssel kapcsolatos tapasztalatokat a munkaközösségek/műhelyek, egy osztályban tanítók

## Kozármislenyi Janikovszky Éva Általános Iskola Intézményi tanfelügyelet

---

rendszeresen megosztják egymással (Pedagógiai Program 13-20. oldal, vezetői és pedagógus interjú kérdései).

**2.2.5. A fejlesztés eredményét folyamatosan nyomon követik, s ha szükséges, fejlesztési korrekciókat hajtanak végre.**

Az országos és helyi mérések eredményeit maradéktalanul beépítik az iskola fejlesztési folyamataiba (mérések értékelése dokumentumok, interjúk).

**2.2.6. A fejlesztés megvalósulása nyomon követhető az intézmény dokumentumaiban, a mindennapi gyakorlatban (tanórai és tanórán kívüli tevékenységek), DÖK programokban.**

A fejlesztések megvalósulása részletesen nyomon követhető az osztályfőnöki, munkaközösségi/műhely beszámolókból, az éves intézményi beszámolókból. A tanórán kívüli programok megvalósítása, többek között a különféle kulturális és sportrendezvények, tanulmányi versenyek, pályázatok, illetve közös kirándulások, egyéb programok megjelennek az éves beszámolók indikátoraiban (Pedagógiai Program, munkaterv, beszámolók).

**2.3. Hogyan történik a tanulók szociális hátrányainak enyhítése?**

**2.3.7. A kiemelt figyelmet igénylő tanulók mindegyikénél rendelkeznek a pedagógusok megfelelő információkkal, és alkalmazzák azokat a nevelő, fejlesztő és oktató munkájukban.**

A kiemelt figyelmet igénylő tanulók számára (elsősorban a hátrányos helyzetű és az SNI/BTMN tanulók számára) hosszabb távú fejlesztési terve(ke)t dolgoznak ki, felzárkóztató és fejlesztő foglalkozásokat tartanak. A fejlesztési tervbe azok a feladatok kerülnek rögzítésre, amit egy-egy tanuló egyéni megsegítése, fejlesztése, tehetségének kibontakoztatása érdekében az intézmény, illetve a pedagógus tesz (Pedagógiai Program: 20-26. old., interjúk).

**2.3.8. Az intézmény vezetése és érintett pedagógusa információkkal rendelkezik minden tanuló szociális helyzetéről.**

Az iskola, helyzetéből adódóan (kisvárosi környezet, a település egyetlen iskolája), tanulóik szociális helyzetéről megfelelő mennyiségű információval rendelkezik (szülői interjú, interjú a pedagógusokkal).

**2.3.9. Az intézmény támogató rendszert működtet: felzárkóztatást célzó egyéni foglalkozást szervez, integrációs oktatási módszereket fejleszt, és ezt be is vezeti, képzési, oktatási programokat, modelleket dolgoz ki vagy át, és működteti is ezeket, célzott programokat tár fel, kapcsolatot tart fenn valamely szakmai támogató hálózattal, stb.**

Az intézmény széleskörű támogató rendszert működtet: egyéni és kiscsoportos fejlesztő foglalkozások, differenciált nevelés, oktatás érvényesítése, tehetségfejlesztés egyéni és

# Kozármislenyi Janikovszky Éva Általános Iskola

## Intézményi tanfelügyelet

---

csoportos szinten, belső képzések szervezése, kapcsolatok fenntartása külső szakmai szervezetekkel (szakmai alapidokumentumok, szülői interjú: 6-7.).

### **2.4. Hogyan támogatják az önálló tanulást, hogyan tanítják a tanulást?**

**2.4.10. Az önálló tanulás támogatása érdekében az intézmény pedagógiai programjával összhangban történik a nevelési-oktatási módszerek, eljárások kiválasztása vagy kidolgozása, és azok bevezetésének megtervezése.**

Az intézmény szakmai alapidokumentumaiban, a szakmai munkaközösségek/műhelyek munkatervében megtalálhatóak a nevelési-oktatási gyakorlat tekintetében a differenciálás szempontjai, a fejlesztési célok és feladatok megjelölésével (munkatervek, interjú a pedagógusokkal).

**2.4.11. Az alulteljesítő, tanulási nehézségekkel küzdő és sajátos nevelési igényű tanulók megkülönböztetett figyelmet kapnak.**

A tanulási nehézséggel küzdő tanulóknál a feladatok megvalósításához hosszabb időszavakat, az egyéni haladást segítő kereteket jelölnek meg. A sajátos nevelési igényű tanulóknál a fogyatékoságnak megfelelő tartalmak, követelmények kialakítása és teljesítése a jellemző; segítő megkülönböztetéssel, differenciáltan, egyéni támogatás megvalósításával (Pedagógiai Program: 20-26- old., interjú a pedagógusokkal, interjú a szülőkkel).

**2.4.12. A pedagógusok az önálló tanuláshoz szakszerű útmutatást és megfelelő tanulási eszközöket biztosítanak, alkalmazva a tanulás tanítása módszertanát.**

A hatékony és önálló tanulás érdekében megfelelő tanulási eszközöket biztosítanak, saját innovációk is ebben a tekintetben jellemzők. Az IKT-eszközök használatával és differenciált oktatási módszerek alkalmazásával hatékonyan elősegítik a tanulók önálló ismeretszerzését (beszámolók, vezetői és pedagógus interjú kérdései).

### **2.5. Hogyan történik a tanulók egészséges és környezettudatos életmódra nevelése?**

**2.5.13. Az egészséges és környezettudatos életmódra nevelés elmélete és gyakorlata a pedagógiai programban előírtak szerint a munkatervben szerepel, a beszámolókból követhető.**

Az egészséges és környezettudatos életmódra nevelés elmélete és a gyakorlata a Pedagógiai Programban és a munkatervben szerepel, a megvalósítás az éves beszámolóban maradéktalanul követhető (Pedagógiai Program 67-80. oldal, éves munkaterv, beszámolók).



## Kozármislenyi Janikovszky Éva Általános Iskola Intézményi tanfelügyelet

---

**2.5.14. A tanórán kívüli tevékenységek alkalmával a tanulók a gyakorlatban alkalmazzák a téma elemeit.**

Az egészséges és környezettudatos életmódra nevelés elmélete és gyakorlata az intézményben koherens (beszámolók).

**2.6. Hogyan segíti az intézmény a tanulók együttműködését?**

**2.6.15. A stratégiai programokban és az operatív tervekben szereplő közösségfejlesztési feladatokat megvalósítja az intézmény.**

A munkatervek, beszámolók széles skálán mozgó, változatos, sokszínű közösségi programokat tartalmaznak: tanórai és tanórákon kívüli foglalkozások, kirándulások, intézménylátogatások, pályaválasztási programok, projektek, témahetek, témanapok, olvasóéjek, egyéb szabadidős programok, diákönkormányzati programok. A programok a tervezettek szerint valósulnak meg. Az intézmény által szervezett közösségi programokat az iskolai alapítvány és a szülői munkaközösség sikeres közösségépítő rendezvényei egészítik ki (pl. farsang, önkéntes nap, alapítványi bál stb.) – (Pedagógiai Program 16-18. oldal, munkatervek, beszámolók, szülői interjú kérdései).

**2.6.16. A pedagógusok rendelkeznek a közösségfejlesztés folyamatának ismeretével, és az alapján valósítják meg a rájuk bízott tanulócsoportok, közösségek fejlesztését.**

Munkatervek, beszámolók tartalmazzák a megvalósított közösségi programokat, amelyekből kitűnik, hogy az intézmény pedagógusai változatos módszerekkel és eszközökkel fejlesztik a közösségeket. Ez kiemelten igaz az intézmény osztályfőnökeire (munkatervek, beszámolók).

**2.6.17. A beszámolókból követhetők az alapelvek és a feladatok megvalósításának eredményei, különös tekintettel az osztályfőnökök, a diákönkormányzat tevékenységére, az intézményi hagyományok ápolására, a támogató szervezeti kultúrára.**

Az intézmény a változatos, a kialakult hagyományokat követő, valamint a hagyományteremtő, innovatív programjait a munkatervek, osztályfőnöki munkatervek tartalmazzák, beszámolóiban követhető a megvalósulásuk (munkatervek, beszámolók).

**2.6.18. Az intézmény gondoskodik és támogatja a pedagógusok, valamint a tanulók közötti folyamatos információ cserét és együttműködést.**

A beszámolóban megtalálható a belső kommunikáció, információ-áramlás formája, módja, hatékonyságának jellemzői: tanári, szülői személyes kapcsolattartás, E-napló. A pedagógusok közötti szélesebb körben megvalósuló kommunikáció ugyanakkor még hatékonyabbá tehető (beszámolók, interjú a vezetővel, interjú a pedagógusokkal, interjú a szülők képviselőivel).

## Kozármislenyi Janikovszky Éva Általános Iskola Intézményi tanfelügyelet

---

**2.7. Az intézmény közösségépítő tevékenységei hogyan, milyen keretek között valósulnak meg?**

**2.7.19. Közösségi programokat szervez az intézmény.**

Az intézményben sokszínű, változatos és nagyszámú közösségi élményt teremtő rendezvények, ünnepek, programok kerülnek megvalósításra, lásd 2.6.15. (beszámoló. interjú a pedagógusokkal, interjú a szülőkkel).

**2.7.20. Közösségi programokat szervez a diákönkormányzat.**

A DÖK a Pedagógiai Programban, az intézményi SZMSZ-ben és saját SZMSZ-ében foglaltak alapján szervez közösségi programokat, illetve tesz javaslatot programok megtartására. Jelentősebb közösségi rendezvényei: sulis diszkó, farsang, DÖK nap, Mosolydíj szavazás. Az éves munkatervekben megjelenik a diákönkormányzati munka aktívabbá tételének az igénye. Az éves beszámoló tartalmazza a DÖK beszámolóját (SZMSZ 27-28. old. éves munkaterv, beszámoló).

**2.7.21. A szülők a megfelelő kereteken belül részt vesznek a közösségfejlesztésben.**

A szülők az SZM szervezetén (a szülői szervezet saját SZMSZ-szel rendelkezik) és az iskolai alapítványon (Közösségi iskola Kozármisleny Alapítvány) keresztül az átlagost meghaladó mértékben vesznek részt a közösségfejlesztésben: önkéntes nap, alapítványi bál, Márton-nap, osztálykarácsonyok, farsang, papírgyűjtés, a rászoruló és tehetséges tanulók versenyeztetésének és kirándulásának támogatása (szülői interjú: 8., SZMSZ 24-26. old., 32. old.).

**2.7.22. Bevonják a tanulókat, a szülőket és az intézmény dolgozóit a szervezeti és tanulási kultúrát fejlesztő intézkedések meghozatalába.**

Az intézmény megteremti és rendszeresen működteti azokat a fórumokat, amelyek módot nyújtanak az iskola tevékenységének megismeréséhez, a vélemények, javaslatok beérkezéséhez, érdemi feldolgozásához (SZMSZ 24-26. old. 29. old.).

**2.7.23. A részvétellel, az intézmény működésébe való bevonódással és a diákok önszerveződésének lehetőségeivel a tanulók és a szülők elégedettek.**

A tanulók szülei elégedettek az intézménnyel és gyermekükkel kapcsolatos információkhoz történő hozzáféréssel, a véleménynyilvánítás lehetőségeivel, a programokon való részvétellel (interjú a szülőkkel, az intézményi önértékelés eredményei).

## **2. Személyiség- és közösségfejlesztés**

A kompetencia értékelése:

### **Fejleszthető területek:**

A pedagógusok közötti kommunikáció aktívabbá tétele, valós szakmai párbeszéd folytatása (lásd: 2.6.18.). A Diákönkormányzat és a diákközösségek aktivitásának a növelése, és ezen keresztül a közösségépítés még intenzívebbé tétele (lásd: 2.7.20.).

### **Kiemelkedő területek:**

Az intézmény nagy hangsúlyt fektet tanulók személyiségfejlesztésére, az esélyegyenlőség biztosítására, a nemzeti hagyományok megismertetésére, a nevelő-oktató munka minden területén, a tanórákon, a tanórán kívüli foglalkozásokon, szabadidős rendezvényeken. Az intézményben hatékonyan foglalkoznak a hátránykompenzációval és a tanulói utak megsegítésével, kiemelkedő ez a szociokulturális hátránnyal rendelkező tehetséges tanulók esetében.

### 3. Eredmények

#### 3.1. Milyen eredményességi mutatókat tartanak nyilván az intézményben?

##### **3.1.1. Az intézmény pedagógiai programjának egyik prioritása a tanulás-tanítás eredményessége.**

A Pedagógiai program prioritása: "A tanulói jogokat tiszteletben tartó, gyermekközpontú, humanisztikus, az együttműködésre, személyiség és közösségfejlesztésre épülő, normatartó értékrendszert és teljesítményre orientáló pedagógiai alapelveket kívánunk érvényre juttatni."

##### **3.1.2. Az intézmény partnereinek bevonásával történik meg az intézményi működés szempontjából kulcsfontosságú sikertényező indikátorok azonosítása.**

Az intézmény partnereinek körében (partnerlistát figyelembe véve) végzett igényelégedettségmérés, az intézményi önértékelés, országos mérések, versenyek eredményei határozzák meg az intézményi sikerkritériumokat. (Pedagógiai Program:1.1.3.)

##### **3.1.3. Nyilvántartják és elemzik az intézményi eredményeket: kompetenciamérések eredményei, tanév végi eredmények – tantárgyra, 2 évre vonatkozóan, versenyeredmények: országos szint, megyei szint, tankerületi szint, települési szint, továbbtanulási mutatók, vizsgaeredmények, elismerések, lemorzsolódási mutatók (évismétlők, magántanulók, kimaradók, lemaradók), elégedettségmérés eredményei (szülő, pedagógus, tanuló), neveltségi mutatók.**

Az intézményben folyamatosan figyelemmel kísérik, elemzik a különböző eredményeket. Az éves munkaterv, év végi beszámoló tartalmazza a mérési, továbbtanulási verseny eredményeket, a szükséges intézkedéseket, és azok hatásait. A munkaközösség/műhely beszámoló konkrétan kitér az egyes mérésekre. (Pl. 2013-ban az országos kompetenciamérés kevésbé sikerült, folyamattervet készítettek, meghatározva a feladatokat, ennek hatására ma már eredményeik meghaladják az országos átlagot, a kisvárosi iskolákhoz képest szignifikánsan jobb eredményeket érnek el. Az intézmény hátránykompenzáló hatása matematika és szövegértés területén is átlagos. (Pl. 2015/16 év végi beszámoló: Az idegen nyelvi műhely elemezte az Országos nyelvi mérés eredményeit feladatonként, közös konzultáció után egyéni fejlesztéseket, felzárkóztató, tehetséggondozó foglalkozásokat tartottak, ennek hatására a következő mérés eredménye sokat javult, mely megtekinthető az iskola honlapján. A lemorzsolódás jelei nagyon alacsonyak 8,3%, ennek további csökkentése érdekében intézkedési terv kidolgozását tervezik a jövőben.

# Kozármislenyi Janikovszky Éva Általános Iskola

## Intézményi tanfelügyelet

---

**3.1.4. Az országos kompetenciamérésen az intézmény tanulóinak teljesítményszintje évek óta (a háttérváltozók figyelembevételével) emelkedik/a jó eredményt megtartják.**

Az országos kompetenciamérésen az intézmény tanulóinak teljesítményszintje évek óta jó, az eredményt megtartják. (3.3.3 válaszban részletesen megtalálható.)

**3.2. Milyen szervezeti eredményeket tud felmutatni az intézmény?**

**3.2.5. Az intézmény kiemelt nevelési céljaihoz kapcsolódó eredmények alakulása az elvártaknak megfelelő.**

Az intézmény kiemelt nevelési céljaihoz (Pl. versenyképes tudás-továbbtanulási eredmények, kulcskompetenciák fejlesztése-kompetenciamérés eredményei, hatékony, modern pedagógiai módszerek -tudásmegosztás-év végi műhely beszámolók) kapcsolódó eredmények alakulása az elvárásnak megfelelő. Vezetői interjú: "az eredményesség nem írhat felül mindent, nincs kényszer és szorítás e tekintetben"

**3.2.6. Az intézmény nevelési és oktatási célrendszeréhez kapcsolódóan kiemelt tárgyak oktatása eredményes, amely mérhető módon is dokumentálható (versenyeredmények, felvételi eredmények, stb.).**

Az intézmény nevelési és oktatási célrendszeréhez kapcsolódóan kiemelt tárgyak oktatása eredményes. Szinte minden területen kiváló versenyeredmények, továbbtanulási mutatók. (Év végi beszámolók, interjúk, iskolai honlap)

**3.2.7. Az eredmények eléréséhez a munkatársak nagy többsége hozzájárul.**

Az eredmények eléréséhez az egyes területeken dolgozó kollégák mindegyike hozzájárul a lehetőségeinek függvényében. (tehetséggondozás, szaktárgyi versenyek, pályázatok, fejlesztés, SNI-s tanulók versenyztetése)

**3.2.8. Az intézmény rendelkezik valamilyen külső elismeréssel.**

Magyar Diákolimpiai Szövetség ranglistáján 9. hely. Az intézmény dolgozója "Az év testnevelője" (vezetői interjú)

**3.3. Hogyan hasznosítják a belső és külső mérési eredményeket?**

**3.3.9. Az intézmény vezetése gondoskodik a tanulási eredményességről szóló információk belső nyilvánosságáról.**

Az intézmény vezetése folyamatosan figyelmet fordít arra, hogy a tanulók eredményességéről szóló információk eljussanak az intézmény belső (külső) partnereihez, ehhez használják a különböző infokommunikációs csatornákat is. Közös rendezvényeken, Iskolagyűléseken hangzanak el a kiemelkedő eredmények. (Interjúk, SZMSZ)

## Kozármislenyi Janikovszky Éva Általános Iskola Intézményi tanfelügyelet

---

### **3.3.10. Az eredmények elemzése és a szükséges szakmai tanulságok levonása és visszacsatolása tantestületi feladat.**

Az eredmények elemzése és a szükséges szakmai tanulságok levonása és visszacsatolása a tantestület feladata. Az intézményvezető, vezető-helyettesek, műhelyvezetők, pedagógusok együtt dolgoznak, "a PDCA ciklus bevált gyakorlat minden területen, és alkalmazási szinten használja mindenki". (Pedagógiai Program, interjúk)

### **3.3.11. A belső és külső mérési eredmények felhasználásra kerülnek az intézményi önértékelés eljárásában.**

Évente megtörténik az önértékelés keretében a mérési eredmények elemzése, a tanulságok levonása, fejlesztések meghatározása, és az intézmény szükség esetén korrekciókat végez. (Intézményi önértékelési elvárásrendszer)

### **3.4. Hogyan kísérik figyelemmel a tanulók további tanulási útját?**

#### **3.4.12. A tanulókövetésnek kialakult rendje, eljárása van.**

A tanulókövetésnek kialakult rendje, eljárása van. Pl. A középiskoláknak esetenként személyesen adják át a tanulókat, az intézmény tanárai 9., 10. évfolyamos korukig kapcsolatot tartanak a tanulókkal, egyéni életútjukat követve. Önkéntes szolgálat keretein belül fogadják volt tanítványaikat. (Pedagógiai Program 2.2.11, vezetői interjú)

#### **3.4.13. A tanulók további eredményeit felhasználja a pedagógiai munka fejlesztésére.**

Az intézmény tanulóit szívesen látják a középiskolák, a tanulók az első helyen megjelölt középiskolákba jutnak be, általános iskolai eredményeiket megtartják. Ez jó visszajelzés a pedagógiai munka színvonalának megítélésére. Folyamatos tanulás, önfejlesztés, továbbképzéseken való részvétel jellemzi a tantestület tagjait. Felső tagozaton középiskolai szintű pedagógusok tanítanak. (vezetői interjú)

## Kozármislenyi Janikovszky Éva Általános Iskola Intézményi tanfelügyelet

---

### **3. Eredmények**

A kompetencia értékelése:

#### **Fejleszthető területek:**

Nincs ilyen. Ezen a területen az intézmény az általános és a saját elvárás rendszerének is teljes mértékben megfelel. Folyamatosan fejlődő szervezetként elvárásaik és céljaik is az adott időszak tapasztalatainak megfelelően változnak.

#### **Kiemelkedő területek:**

Az intézményben folyó nevelő-oktató munka során folyamatosan vizsgálják, hogy az elért eredmények alapján a Pedagógiai programban megfogalmazott célok elérése reális-e. Az intézmény eredményeinek elemzése, az értékelés eredményének visszacsatolása folyamatosan jelen van. A kompetenciamérések, ill. egyéb mérések eredményeiről korrekt információt adnak, meghatározzák a fejlesztéshez, változáshoz szükséges lépéseket. A pedagógiai folyamatokat átgondolják, megtervezik, levonják a megfelelő konzekvenciát és megalkotják a fejlesztési és a tehetséggondozáshoz szükséges terveket.

#### **4. Belső kapcsolatok, együttműködés, kommunikáció**

**4.1. Milyen pedagógus szakmai közösségek működnek az intézményben, melyek a fő tevékenységeik?**

**4.1.1. Az intézményben a különböző szakmai pedagóguscsoportok együttműködése jellemző (szakmai) munkaközösségek, egy osztályban tanító pedagógusok közössége, fejlesztő csoportok.**

Az intézményben jellemző a szakmai műhelyek együttműködése az éves feladatok, programok megvalósításánál (ezek vagy állandó, vagy alkalmi együttműködések). Az idei tanévben munkacsoportok (minden műhelyből volt képviselő) alakultak az egész iskolát érintő feladatokra. Az egy osztályban tanító pedagógusok folyamatosan tartják a kapcsolatot, tervezik a team oktatás kipróbálását. A fejlesztő műhely főleg az alsós, napközis és művészeti műhellyel tart szoros kapcsolatot, a jövőt tekintve a szakos megsegítést tervezik a fejlesztő foglalkozásokon. (szakmai munkaközösségek/műhelyek beszámoló, interjú, SZMSZ 5.5)

**4.1.2. A pedagógusok szakmai csoportjai maguk alakítják ki működési körüket, önálló munkaterv szerint dolgoznak. A munkatervüket az intézményi célok figyelembevételével határozzák meg.**

A szakmai műhelyek (7-10) saját munkatervet készítenek az éves intézményi munkaterv céljait figyelembe véve. Év végén beszámolót készítenek.

**4.1.3. A szakmai közösségek vezetőinek hatás- és jogköre tisztázott.**

A szakmai közösségek vezetőinek hatás-és jogköre egyértelműen tisztázott. (SZMSZ 3.2)

**4.1.4. Csoportok közötti együttműködésre is sor kerül az intézményben, amely tervezett és szervezett formában zajlik.**

Az éves munkatervben, ütemtervben, műhelyek munkatervében tervezett módon történik a csoportok együttműködése, de éppen aktuális ad hoc jellegű feladatokra is szerveződnek csoportok. (beszámolók, interjúk)

**4.1.5. Az intézmény vezetése támogatja, ösztönzi az intézményen belüli együttműködések, és az intézmény céljainak elérése érdekében támaszkodik a munkájukra.**

Az intézmény vezetése támogatja, ösztönzi az intézményen belüli együttműködések (iránymutatás a munkatervekben). Vezető: "Szeretem és támogatom az alulról induló kezdeményezéseket, közös feladatokra való szerződéseket." (interjúk)



## Kozármislenyi Janikovszky Éva Általános Iskola Intézményi tanfelügyelet

---

### **4.1.6. A munkaközösségek bevonásával történik a pedagógiai folyamatok megvalósításának ellenőrzése, értékelése.**

A műhelyek bevonásával történik a pedagógiai folyamatok megvalósításának ellenőrzése, értékelése. Az intézményi önértékelési szabályzat tartalmazza a résztvevők körét. (BECS csoport), SZMSZ VII.1.c.

### **4.1.7. A tanulók nevelése-oktatása érdekében a szakmai közösségek tevékenységén túl a pedagógusok kezdeményezően együttműködnek egymással és a pedagógiai munkát segítő szakemberekkel a felmerülő problémák megoldásában.**

A tanulók nevelése-oktatása érdekében a szakmai közösségek tevékenységén túl a pedagógusok együttműködnek egymással és a pedagógiai munkát segítő szakemberekkel a felmerülő problémák megoldásában. Pl. SNI, BTMN tanulók problémáinak feltárása az egy osztályban tanítók megbeszélésein, közös megoldások keresése, kapcsolat tartása az iskolai pszichológussal és szociálpszichológussal. (beszámolók, interjúk)

### **4.2. Hogyan történik a belső tudásmegosztás az intézményben?**

#### **4.2.8. Az intézményben magas színvonalú a szervezeti kultúra és a szakmai műhelymunka.**

Az intézményben színvonalas a szervezeti kultúra és a szakmai műhelymunka. A szakmai műhelyeken belül szorosabb az együttműködés. (Év végi beszámolók)

#### **4.2.9. Az intézményben rendszeres, szervezett a belső továbbképzés, a jó gyakorlatok ismertetése, támogatása.**

Az intézményben szerveznek a tantestület tagjainak belső továbbképzéseket (pl. mentálhigiénés szakemberek előadásai), a külső továbbképzéseken tanultakat is megosztják a műhely tagjai egymással. MMM: "Most mutasd meg", tudásátadás. (Munkatervek, interjúk)

#### **4.2.10. A belső tudásmegosztás működtetésében a munkaközösségek komoly feladatot vállalnak.**

A belső munkamegosztás működtetését a műhelyek végzik. A szakmai műhelyeken belül jellemző a hospitálás, egymás segítése minősítésre, ill. tanfelügyeleti látogatásra készüléskor, új módszerek kipróbálásánál. Sokan vettek részt belső informatikai képzéseken is (Beszámolók, interjú)

### **4.3. Hogyan történik az információátadás az intézményben?**

#### **4.3.11. Kétirányú információáramlást támogató kommunikációs rendszert (eljárásrendet) alakítottak ki.**

Az információáramlás szabályozott, a kommunikációs rendszert az SZMSZ IV. pontja szabályozza.

## Kozármislenyi Janikovszky Éva Általános Iskola Intézményi tanfelügyelet

---

### **4.3.12. Az intézményben rendszeres, szervezett és hatékony az információáramlás és a kommunikáció.**

Az intézményben az információáramlás szervezett, a kommunikáció hatékonysága nem mindig megfelelő, mivel az intézmény dolgozói nem használják (nézik) rendszeresen a kommunikációs eszközöket.

### **4.3.13. Az intézmény él az információátadás szóbeli, digitális és papíralapú eszközeivel.**

Az intézmény él az információátadás szóbeli, digitális és papíralapú eszközeivel is. (SZMSZ, interjúk)

### **4.3.14. Az intézmény munkatársai számára biztosított a munkájukhoz szükséges információkhoz és ismeretekhez való hozzáférés.**

Az intézmény dolgozói számára többcsatornásan biztosított a munkájukhoz szükséges információkhoz és ismeretekhez való hozzáférés. (Interjúk)

### **4.3.15. Az értekezletek összehívása célszerűségi alapon történik, résztvevői a témában érdekeltek.**

Az éves munkatervben meghatározott kötelező tantestületi értekezleteken kívül, az intézményvezető havonta Tájékoztató értekezletet tart, a tantestület minden tagjának, amelyen a részvétel nem kötelező. Havonta vezetőségi értekezletet tartanak, ahol az aktuális programokat, feladatokat beszélnek meg. A magas szintű szakmai munka érdekében havonta szakmai műhely értekezletet tartanak. (Munkaterv, interjúk)

### **4.3.16. A munka értékelésével és elismerésével kapcsolatos információk szóban vagy írásban folyamatosan eljutnak a munkatársakhoz.**

A munka értékelésével és elismerésével kapcsolatos információk szóban, írásban vagy egyéb (munkakörülmények javítása, órarendi kérdések teljesítése stb.) formában rendszeresen eljutnak a munkatársakhoz. Vezetői interjú: "Igyekeztem meg is merni kollégáim szeretetnyelvét, melyre sok időt szántam. A mindennapok részévé vált munkámban a dicséret, a kedves szó, az odafigyelés, az érdeklődés, és az azonnali visszacsatolás."

## Kozármislenyi Janikovszky Éva Általános Iskola Intézményi tanfelügyelet

---

### **4. Belső kapcsolatok, együttműködés, kommunikáció**

A kompetencia értékelése:

#### **Fejleszthető területek:**

A műhelyek és tantestület tagjai közötti együttműködés erősítése. Pl. A művészeti műhely kapcsolatának erősítése az osztályfőnökökkel a kommunikáció és az információáramlás javítása érdekében. A szervezeten belüli információáramlás hatékonyságának növelése. Az infokommunikációs eszközök rendszeres használata a kapcsolattartás során.

#### **Kiemelkedő területek:**

A pedagógusok szakmai csoportjai maguk alakítják ki működési körüket, önálló munkaterv szerint dolgoznak. A munkatervüket az intézményi célok figyelembevételével határozzák meg. Az intézmény belső kapcsolatrendszerének középpontjában a támogató szervezeti struktúra áll, amely a pedagógusok szakmai együttműködésén alapszik. A nevelő-oktató munka érdekében tervszerűen működő, folyamatos megújulásra képes, innovatív közösségeket alakítottak ki. A tudásmegosztás rendszeresen, magas szinten működik.

## 5. Az intézmény külső kapcsolatai

### 5.1. Melyek az intézmény legfontosabb partnerei?

#### **5.1.1. Az intézmény pedagógiai programjával összhangban a vezetés irányításával megtörténik a külső partnerek azonosítása, köztük a kulcsfontosságú partnerek kijelölése.**

Az intézmény Pedagógiai programjával összhangban megtörtént a külső partnerek azonosítása. Megnevezték a Pedagógiai program céljainak megvalósításához szükséges kulcsfontosságú partnereket. (SZMSZ, Partnerlista)

#### **5.1.2. A külső partnerek köre ismert az intézmény munkavállalói számára.**

A külső partnerek köre ismert, hiszen az SZMSZ tartalmazza, ez a dokumentum nyilvános. (Iskolai honlap, könyvtár)

### 5.2. Mi az egyes partneri kapcsolatok tartalma?

#### **5.2.3. Az intézmény az azonosított partnerekkel kapcsolatos tevékenységekről tartalomleírással is rendelkezik.**

Az SZMSZ-ben található partnerlista nem rendelkezik tartalom leírással. Az SZMSZ VI. 1-9. pontjai tartalmazzák az eredményes oktató-nevelő munka érdekében az együttműködés tartalmi leírását. A partnerekkel kapcsolatos tevékenységekről, műhely-beszámoló, év végi beszámoló, vezetői interjú ad felvilágosítást.

#### **5.2.4. Az intézmény terveinek elkészítése során megtörténik az érintett külső partnerekkel való egyeztetés.**

Az intézmény éves munkatervének elkészítése során megtörténik az érintett külső partnerekkel való egyeztetés.

#### **5.2.5. Rendszeresen megtörténik a kiemelt kulcsfontosságú partnerek igényeinek, elégedettségének megismerése.**

A közvetlen kapcsolattartás során történt beszélgetések, az intézményi, vezetői önértékelés keretein belül végzett kérdőívészés biztosítja a partnerek igényeinek és elégedettségének a megismerését. (kérdőívek eredménye, interjúk)

#### **5.2.6. Rendszeres, kidolgozott és követhető az intézmény panaszkezelése.**

Az SZMSZ külön fejezete tartalmazza a Panaszkezelési szabályzatot. Kidolgozott, követhető az intézmény panaszkezelése.

### 5.3. Hogyan kapnak tájékoztatást a partnerek az intézmény eredményeiről?

#### **5.3.7. Az intézmény vezetése a jogszabályban előírt módon eleget tesz tájékoztatási kötelezettségeinek.**

## Kozármislenyi Janikovszky Éva Általános Iskola Intézményi tanfelügyelet

---

Az intézmény vezetése a jogszabályban előírt módon eleget tesz tájékoztatási kötelezettségeinek: MozaNapló, tájékoztató füzetek, honlap (Pl. honlapon található: dokumentumok, mérési eredmények, beíratás, elérhetőségek...)

### **5.3.8. Az intézmény a helyben szokásos módon tájékoztatja külső partereit (az információátadás szóbeli, digitális vagy papíralapú).**

Az intézmény a helyben szokásos módon tájékoztatja külső partnereit. Szóban, sajtóközlemény (csak szakmai, egyedi intézményi jellegű, intézményvezetői engedéllyel), intézményi weboldal-suli hírek, intézményi facebook oldal, írásbeli tájékoztató szülők felé. A partnerek folyamatosan tájékoztatást kapnak az intézmény megvalósult programjairól, várható eseményekről, elért eredményekről.

### **5.3.9. A partnerek tájékoztatását és véleményezési lehetőségeinek biztosítását folyamatosan felülvizsgálják, visszacsatolják és fejlesztik.**

A partnerek tájékoztatását és véleményezési lehetőségeinek biztosítását folyamatosan felülvizsgálják, visszacsatolják és fejlesztik. (interjúk)

### **5.4. Hogyan vesz részt az intézmény a közéletben (települési szint, járási/tankerületi szint, megyei szint, országos szint)?**

#### **5.4.10. Az intézmény részt vesz a különböző társadalmi, szakmai szervezetek munkájában és a helyi közéletben.**

Az intézmény nagymértékben vesz részt a különböző társadalmi, szakmai szervezetek munkájában és a helyi közéletben. Kapcsolatot tartanak civil szervezetekkel, helyi önkormányzattal, közös programokon, pályázatokon vesznek részt. (beszámolók, interjúk)

#### **5.4.11. A pedagógusok és a tanulók részt vesznek a különböző helyi/regionális rendezvényeken.**

A pedagógusok és a tanulók részt vesznek, sőt szerveznek helyi/regionális illetve országos (konferenciát), rendezvényeket. Programjaikkal színesítik a helyi közéletet. (munkatervek, beszámolók, interjúk)

#### **5.4.12. Az intézmény kiemelkedő szakmai és közéleti tevékenységét elismerik különböző helyi díjakkal, illetve az ezekre történő jelölésekkel.**

Kimondottan helyi díjak nincsenek, de pl. a helyi önkormányzat anyagilag támogatja a tanulókat iskolakezdekor, a pedagógusok anyagi juttatást kapnak karácsonykor, pedagógusnapon. A civil szervezetek az alapítványon keresztül tudják támogatni az intézményt. (interjúk, beszámolók)

# Kozármislenyi Janikovszky Éva Általános Iskola

## Intézményi tanfelügyelet

---

### 5. Az intézmény külső kapcsolatai

A kompetencia értékelése:

#### **Fejleszthető területek:**

Nincs ilyen. Ezen a területen megfogalmazott elvárásoknak maximálisan megfelelnek.

#### **Kiemelkedő területek:**

A partnerek tájékoztatását és véleményezési lehetőségeinek biztosítását folyamatosan felülvizsgálják, visszacsatolják és fejlesztik. Az intézmény fontosnak tartja a külső partnerekre vonatkozó kapcsolati rendszerét, ezért azt megtervezi, kialakítja és működteti. A partnerekkel kialakított kapcsolatrendszeren keresztül felméri a partnerek igényeit, elégedettségét és befogadja innovatív ötleteiket. Az intézmény kihasználja azokat a lehetőségeket, ahol a környezete számára bemutathatja eredményeit, és megjelenik a szűkebb/tágabb közösség (szakmai szervezet, település) életében is feladatvállalásaival. Részt vesznek innovatív pályázatokban, illetve infrastruktúra fejlesztéséhez szükséges pályázatokban.

## 6. A pedagógiai munka feltételei

**6.1. Hogyan felel meg az infrastruktúra az intézmény képzési struktúrájának, pedagógiai értékeinek, céljainak?**

**6.1.1. Az intézmény rendszeresen felméri a pedagógiai program megvalósításához szükséges infrastruktúra meglétét, jelzi a hiányokat a fenntartó felé.**

A Pedagógiai Program 1.1-1.2 pontjában vannak megfogalmazva az intézmény nevelő-  
oktató munkájának céljai, feladatai, és a megvalósulásukat biztosító eszköz-és  
eljárásrendszer. Az intézmény rendszeresen felméri a pedagógiai program  
megvalósításához szükséges infrastruktúra meglétét és szükség esetén a hiányokat jelzi a  
fenntartó felé, de jelen esetben az eléréséhez a feltételrendszer adott. Az intézmény  
bővítése pályázatok és a fenntartó közreműködésével történik. (2016/2017 Év végi  
beszámoló, vezetői interjú, intézményi bejárás)

**6.1.2. Az intézmény rendelkezik a belső infrastruktúra fejlesztésére vonatkozó intézkedési  
tervvel, amely figyelembe veszi az intézmény képzési struktúráját, a nevelőmunka feltételeit  
és pedagógiai céljait.**

Az intézmény munkaterve tartalmazza az infrastruktúra fejlesztésének irányát. Folyamatos  
egyeztetés történik a fenntartóval és szakemberekkel az iskolaépület bővítése érdekében.  
A tantermek tárgyi feltételeit is előzetes felmérések alapján modernizálják, a mai kor  
követelményeinek megfelelővé cserélték le. Az intézményben nagymértékű digitális  
fejlesztés történt, amelyet további eszközökkel törekednek bővíteni. (2016/2017 Év végi  
beszámoló, Intézményi Digitális Fejlesztési Terv 2017., Informatikai stratégia, vezetői  
interjú, intézményi bejárás)

**6.2. Hogyan felel meg az intézményi tárgyi környezet a különleges bánásmódot igénylő  
tanulók nevelésének, oktatásának?**

**6.2.3. Az intézmény rendelkezik rendszeres igényfelmérésen alapuló intézkedési tervvel.**

Nem rendelkezik rendszeres igényfelmérésen alapuló intézkedési tervvel az intézmény a  
különleges bánásmódot igénylő tanulók oktató-nevelő munkájához szükséges tárgyi  
környezet kapcsán. Ugyanakkor az infrastruktúra ez irányú feltételei, fejlesztési  
szükségtszerűségei megjelennek a beszámolóban, illetve a Pedagógiai Programban.  
(Pedagógiai Program 1.4.8 pontja, Év végi beszámoló 2015/2016. tanév-Fejlesztő műhely  
beszámolója, vezetői interjú)

**6.2.4. Arra törekszik, hogy az intézkedési tervnek megfelelő fejlesztés megtörténjen, és  
ehhez rendelkezésre állnak a megfelelő tárgyi eszközök.**

A különleges bánásmódot igénylő tanulók neveléséhez, oktatásához, fejlesztéshez  
rendelkezésre állnak a tárgyi eszközök. Külön van fejlesztőterem. A terem jól felszerelt,

## Kozármislenyi Janikovszky Éva Általános Iskola Intézményi tanfelügyelet

---

ahol szakképzett fejlesztő pedagógusok érdekes, igazán fejlesztő eszközökkel, játékokkal tudják a tanulók egyéni fejlesztését megvalósítani. (2015/2016 év végi beszámoló: Fejlesztő műhely beszámolója, vezetői interjú, intézményi bejárás)

### **6.3. Milyen az IKT-eszközök kihasználtsága?**

#### **6.3.5. Az intézmény az IKT-eszközöket rendszeresen alkalmazza a nevelő-oktató munkájában, az eszközök kihasználtsága, tanórán való alkalmazásuk nyomon követhető.**

Az intézmény az IKT-eszközöket rendszeresen alkalmazza a nevelő-oktató munkájában. Az IKT eszközhasználatát tanórákon nyomon követhető (tevékenységként dokumentálásra kerül).

### **6.4. Hogyan felel meg a humánerőforrás az intézmény képzési struktúrájának, pedagógiai értékeinek, céljainak?**

#### **6.4.6. Az intézmény rendszeresen felméri a szükségleteket, reális képpel rendelkezik a nevelő-oktató munka humánerőforrás-szükségletéről.**

Az intézmény rendszeresen (minimum évente) pontosan felméri a humánerőforrás változásokat, esetleges új szükségleteket. Munkatervük, beszámolóik tartalmazzák a személyi feltételeket, és azokban bekövetkező változásokat a szakos ellátottság biztosítása érdekében. (SZMSZ, munkatervük, vezetői és pedagógusi interjú)

#### **6.4.7. A humánerőforrás szükségletben bekövetkező hiányt, a felmerült problémákat idejében jelzi a fenntartó számára.**

A humánerőforrás változásait folyamatosan jelzi a fenntartónak, de probléma nem merült fel, mert a kollégák pótlása folyamatosan megtörtént, és ennek eredményeként évek óta az intézmény 100%-os szakos ellátottságot biztosít. (Munkatervük)

#### **6.4.8. A pedagógiai munka megszervezésében, a feladatok elosztásában a szakértelem és az egyenletes terhelés kiemelt hangsúlyt kap.**

Az intézmény vezetése törekszik a pedagógiai munka megszervezésében és a feladatok elosztásában a szakértelem és az egyenletes terhelés elvét betartani. A feladatmegosztásban a szakértelem prioritást kap. A munkaközösség/műhelyek az adott területükhöz tartozó célok, feladatok megvalósítására irányuló tevékenységeket koordinálják, tagjaik munkáját segítik. A műhelyen belüli kommunikáció is a reális munkaelosztás megvalósítását erősíti. (SZMSZ 3.1.2.-3.3 pontjaiban, Munkatervük, Munkaközösség/műhelyek beszámolója)



## Kozármislenyi Janikovszky Éva Általános Iskola Intézményi tanfelügyelet

---

### **6.4.9. A pedagógusok végzettsége, képzettsége megfelel a nevelő, oktató munka feltételeinek, az intézmény deklarált céljainak.**

Az intézményben foglalkoztatott pedagógusok végzettsége megfelel a Pedagógiai programban megfogalmazott cél-és feladatrendszernek, a nevelő-oktató munka feltételeinek. A szakos ellátottság 100%-os. Több pedagógusnak munkaköréhez szükségesnél magasabb szintű végzettsége van.(Vezetői interjú: "Felső tagozaton középiskolai szintű pedagógusok tanítanak, magasan képzettek, innovatívak.") (Pedagógia Program, beszámolók, vezetői interjú)

### **6.4.10. Az intézmény pedagógus továbbképzési programját az intézményi célok és szükségletek, az egyéni életpálya figyelembe vételével alakították ki.**

Az intézmény pedagógus továbbképzés/beiskolázási tervében megjelölt továbbképzések az intézmény fejlesztési céljaihoz igazodnak, figyelembe véve a pedagógusok egyéni életpályáját. A vezetőség támogatja a pedagógusok továbbképzését. A dokumentum rögzíti az alapelveket, kitér az órarendváltozás és a helyettesítés rendjére is. (Továbbképzési program 2013-2018, Beiskolázási tervek, vezetői interjú)

### **6.4.11. A vezetők felkészültek a pedagógiai munka irányításának, ellenőrzésének feladataira.**

Igen, a vezetők felkészültek a célként meghatározott minősítő eljárások, minősítő vizsgák, tanfelügyeleti ellenőrzések és az azokhoz kapcsolódó intézményi önértékelési feladatok hatékony ellátására. A vezetők rendelkeznek ez irányú végzettséggel, és több éves tapasztalattal. (Intézményi/vezetői önértékelés 2018., vezetői interjú)

### **6.5. Milyen szervezeti kultúrája van az intézménynek, milyen szervezetfejlesztési eljárásokat, módszereket alkalmaz?**

#### **6.5.12. Az intézmény vezetése személyesen és aktívan részt vesz a szervezeti és tanulási kultúra fejlesztésében.**

Az intézmény vezetője személyesen és aktívan részt vesz a szervezet és tanulási kultúra fejlesztésében. Támogatja a spontán alakuló kezdeményezéseket, közös feladatokra való szerveződéseket. Figyel a kollégák igényeire, érdeklődési területeikre, fejlődni vágyásukra, ugyanakkor irányt is mutat, a tanév rendjéből, feladataiból, elvárásaiból fakadóan. (Pl. Ebben a tanévben munkacsoportokat hozott létre azokra a feladatokra, melyek az egész iskolát érintik pl. témahetek, dokumentumok felülvizsgálata, projektek kezelése, mentorálás stb., mely munkacsoportokban minden műhely képviselteti magát.) Odafigyel a pedagógusok továbbképzési igényeinek kielégítésére. (Pedagógiai Program., SZMSZ, vezetői és pedagógusi interjúk)

## Kozármislenyi Janikovszky Éva Általános Iskola Intézményi tanfelügyelet

---

**6.5.13. Az intézmény szervezeti és tanulási kultúráját a közösen meghozott, elfogadott és betartott normák, szabályok jellemzik.**

Az iskolában folyóoktató-nevelő munka életelvű és értékcentrikus. Fontos szerepet kap, hogy a tanulók a világra nyitottak, az emberi kapcsolatokra érzékenyek, környezetükért felelősséget érző, önmagukkal és társaikkal szemben igényesek legyenek. (Pedagógiai Program.)

**6.5.14. Az intézmény alkalmazotti közösségének munkájára, együttműködésére a magas szintű belső igényesség, hatékonyság jellemző.**

Az intézmény szervezeti és tanulási kultúráját a fenntartó által elvárt, a nevelőtestület által elfogadott és betartott normák, szabályok jellemzik. (Pedagógiai Program, vezetői és pedagógusi interjúk)

**6.5.15. Az intézmény munkatársai gyűjtik és megosztják a jó tanulásszervezési és pedagógiai gyakorlatokat az intézményen belül és kívül.**

Az intézményben rendszeresen szerveznek a tantestület tagjainak belső továbbképzéseket (pl. mentálhigiénés szakemberek előadásai), a külső továbbképzéseken tanultakat is megosztják a műhely tagjai egymással és beépítik a mindennapok gyakorlatába. MMM: "Most mutasd meg", tudásátadás, Lépésről-Lépésre, Tanulni jó!, Projekt módszer, Boldogságóra,... (Munkatervek, Év végi beszámoló 2016/2017, vezetői és pedagógusi interjúk)

**6.6. Milyen az intézmény hagyományápoló, hagyományteremtő munkája?**

**6.6.16. Az intézmény számára fontosak a hagyományai, azok megjelennek az intézmény alapidokumentumaiban, tetten érhetők a szervezet működésében, és a nevelő-oktató munka részét képezik.**

Az intézmény hagyományai megjelennek a Pedagógiai programban, az SZMSZ-ben, a munkatervekben és a beszámolóknakban. A hagyományápolás az oktató-nevelő munka szerves részét képezi (Janikovszky Napok, Márton-napi lampionos felvonulás, adventi programsorozat, Olvasó éj, Alapítványi "Batyus" bál, megemlékezések, ünnepélyek. (Pedagógiai Program, SZMSZ, munkatervek, Munkaközösségek/műhelyek beszámolója, pedagógusi és szülői interjúk)

**6.6.17. Az intézményben dolgozók és külső partnereik ismerik és ápolják az intézmény múltját, hagyományait, nyitottak új hagyományok teremtésére.**

Az intézményben dolgozók és külső partnereik ismerik és ápolják az intézmény hagyományait. A partnerek folyamatos tájékoztatást kapnak az intézmény megvalósult programjairól, várható eseményeiről, és lehetőséget kapnak esetenként a lebonyolításban való közreműködésre. Civil szervezetek az alapítványon keresztül tudják támogatni az

## Kozármislenyi Janikovszky Éva Általános Iskola Intézményi tanfelügyelet

---

intézményt.(Pl. a Szülői Szervezet sokat segített a rendezvények megvalósulásában.)  
(SZMSZ, 2015/2016 Év végi beszámoló, vezetői, pedagógusi és szülői interjúk)

### **6.7. Hogyan történik az intézményben a feladatmegosztás, felelősség- és hatáskörmegosztás?**

#### **6.7.18. A munkatársak felelősségének és hatáskörének meghatározása egyértelmű, az eredményekről rendszeresen beszámolnak.**

Az intézményen belüli feladat-és hatásköröket az SZMSZ, ill. az alkalmazottak munkaköri leírása tartalmazza. Az eredményekről a munkaközösség/műhely-vezető legalább félévi gyakorisággal beszámol az intézmény vezetőjének, beszámolót készít írásban tanév végén a munkaközösség/műhely munkájáról. Az eredményekről munkaközösségi, nevelőtestületi értekezleteken számolnak be, amelyeket az intézményvezető beszámolója tartalmaz. (2015/2016 Év végi beszámoló)

#### **6.7.19. A feladatmegosztás a szakértelem és az egyenletes terhelés alapján történik.**

A feladatmegosztás alkalmával a vezetőség a szakértelem és az egyenletes leterheltség elvét alkalmazza. Az intézményvezető, a helyettesek és a munkaközösség/műhely-vezetők között. (SZMSZ, beszámolók, vezetői interjú)

#### **6.7.20. A felelősség és hatáskörök megfelelnek az intézmény helyi szabályozásában (SZMSZ) rögzítetteknek, és támogatják az adott feladat megvalósulását.**

A felelősség és hatáskörök az intézmény helyi szabályozásában (SZMSZ) rögzítettek, és a kijelölt feladat megvalósulását teljes mértékben támogatja. Az intézményvezető vezeti a tantestületet. A vezető és helyettesei egymás között megosztva irányítják és ellenőrzik a pedagógusok, a nevelő-oktató munkát segítő és a technikai dolgozók munkáját. A dokumentumban rögzített, hogy az intézményvezető milyen feladat-és hatásköröket ad át helyetteseinek. (SZMSZ 2.4 és 2.5 pontjaiban)

### **6.8. Hogyan történik a munkatársak bevonása a döntés-előkészítésbe (és milyen témákban), valamint a fejlesztésekbe?**

#### **6.8.21. Folyamatosan megtörténik az egyének és csoportok döntés-előkészítésbe történő bevonása – képességük, szakértelmük és a jogszabályi előírások alapján.**

Nevelőtestületi értekezleteken, munkaközösségi szinten történik. Az SZMSZ-ben pontosan szabályozott. Az intézményvezető a pedagógusokat, szakmai munkaközösségeket/műhelyeket feladatkör és hatáskör alapján vonja be a döntés előkészítési szakaszába. (SZMSZ 3.1.1.)

**6.8.22.** Ennek rendje kialakított és dokumentált. Az SZMSZ-ben pontosan dokumentált. (SZMSZ 3.1.1.)

**6.9. Milyen az intézmény innovációs gyakorlata?**

**6.9.23. Az intézmény munkatársai képességük, szakértelmük, érdeklődésük szerint javaslatokkal segítik a fejlesztést.**

Munkatársi megbeszéléseken, értekezleteken fejtik ki álláspontjukat. A tantestület tagjai motiváltak az innovációra. Fogékonyak a továbbképzéseken megismert új módszerek alkalmazására, a jó gyakorlatok átvételére és mindennapi pedagógiai munkába történő beépítésére. (Év végi beszámoló 2016/2017, Intézményi/vezetői önértékelés 2018., vezetői és pedagógusi interjúk)

**6.9.24. Az intézmény lehetőségeket teremt az innovációt és a kreatív gondolkodást ösztönző műhelyfoglalkozásokra, fórumokra.**

A fenntartó által szervezett országos szakmai értekezleten, továbbképzéseken, iskola szintű képzéseken óralátogatásokon való egymástól tanulás. (MMM: "Most mutasd meg", tudásátadás.) (Munkatervek, Év végi beszámoló 2016/2017, Intézményi/vezetői önértékelés 2018. vezetői és pedagógusi interjúk)

**6.9.25. A legjobb gyakorlatok eredményeinek bemutatására, követésére, alkalmazására nyitott a testület és az intézményvezetés.**

Munkaközösségek/műhelyeken belül történik a továbbképzések tanulságainak megosztása. A "Jó gyakorlat"-ok bemutatása. (Munkatervek, Év végi beszámoló 2016/2017, Intézményi/vezetői önértékelés 2018. vezetői és pedagógusi interjúk)

#### **6. A pedagógiai munka feltételei**

A kompetencia értékelése:

##### **Fejleszthető területek:**

Az intézményben a pedagógiai szakmai munka végzéséhez szükséges eszközök/terek rendelkezésre álljanak (Pl. iskolaudvar, új épületszárny, sportlétesítmények eszközei, taneszközök). Jó gyakorlatok szélesebb körben történő publikálása.

##### **Kiemelkedő területek:**

Az intézményben a pedagógusok készek a szakmai fejlődésre, tanfolyamokon, továbbképzéseken vesznek részt, az itt szerzett ismereteiket hasznosítják és egymásnak át is adják. (MMM: "Most mutasd meg", tudásátadás.) Az intézmény számára fontosak hagyományai, amelyeket a dolgozók és külső partnereik és civil szervezetek is ismernek és ápolják azokat. A hagyományok megjelennek az intézmény alapdokumentumaiban, tetten érhetőek az iskolai szervezet működésében, és az oktató-nevelő munka szerves részét képezik. Nemcsak tárgyi környezetével és módszereivel, hanem változatos programokkal, projektekkel, foglalkozásokkal biztosítja a különleges bánásmódot igénylő tanulók nevelését, oktatását.

## **7. A Kormány és az oktatásért felelős miniszter által kiadott tantervi szabályozó dokumentumban megfogalmazott elvárásoknak és a pedagógiai programban megfogalmazott céloknak való megfelelés**

**7.1. Hogyan jelennek meg a Kormány és az oktatásért felelős miniszter által kiadott tantervi szabályozó dokumentumban meghatározott célok a pedagógiai programban?**

**7.1.1. Az intézmény pedagógiai programja koherens a Kormány és az oktatásért felelős miniszter által kiadott tantervi szabályozó dokumentumban foglaltakkal.**

Az intézmény pedagógiai programjában megjelenő nevelő-és oktató munkára vonatkozó alapelvek és megvalósítandó célok a hatályos 2011. évi CXCV. köznevelési törvénnyel teljes mértékben összhangban vannak. Az iskolai nevelés-oktatás tartalmi egységét a köznevelési törvényen alapuló NAT biztosítja. A pedagógiai programban részletesen felsorolt célok és azok megvalósulását lehetővé tevő tevékenységek, módszerek, tanulás-szervezési eljárások koherens a NAT által megfogalmazott feladatokkal, célokkal, elvárásokkal.

**7.1.2. A pedagógiai program a jogszabályi és tartalmi elvárásokkal összhangban fogalmazza meg az intézmény sajátos nevelési-oktatási feladatait, céljait.**

Az intézményi nevelő-oktatómunka pedagógiai alapelvei, értékei, céljai (tanulói jogokat tiszteletben tartó, gyermekközpontú, humanisztikus, az együttműködésre, személyiség-és közösség fejlesztésre épülő, normatartó értékrendszert és teljesítményre orientáló), és az alkalmazott eszközök a Pedagógiai programban és az SZMSZ-ben, a munkatervekben, és a naplókban is követhetőek. A tervek céljai és feladatai koherensek az intézmény nevelési céljaival és vállalt feladataival.

**7.2. Hogyan történik a pedagógiai programban szereplő kiemelt stratégiai célok operacionalizálása, megvalósítása?**

**7.2.3. Az intézmény folyamatosan nyomon követi a pedagógiai programjában foglaltak megvalósulását.**

Az intézmény folyamatosan nyomon követi a Pedagógiai programjában szereplő stratégiai célok megvalósulását, ciklikusan értékeli. ( Az Ellenőrzési terv évenként elkészítendő iskolai munkaterv szerves része. ) A tartalmi szabályozók, az intézményt érintő külső és belső változások, és az intézményi eredmények ismeretében felülvizsgálja azt és szükség esetén a feltárt hiányosságok pótlásáról intézkedik. Pl. Ellenőrzési terv, Műhelyek év végi beszámolója 2016/2017.

## Kozármislenyi Janikovszky Éva Általános Iskola Intézményi tanfelügyelet

---

**7.2.4. Minden tanév tervezésekor megtörténik az intézmény tevékenységeinek terveinek ütemezése, ami az éves munkatervben és más fejlesztési, intézkedési tervekben rögzítésre is kerül.**

Az éves munkatervben a tanév tervezésekor pontosan megtörténik az intézmény tevékenységeinek (Pl., kiemelt pedagógiai feladatok, tanulmányi és egyéb versenyek, ünnepek ...) ütemezése, amelyet meghatároz az előző évi Éves intézményi önértékelés alapján készített Intézkedési terv. ( Pl. 2015/2016. tanévi Éves intézményi önértékelés és Intézkedési terve)

**7.2.5. A tervek nyilvánossága biztosított.**

Az intézményvezető által készített éves munkatervet a nevelőtestület hagyja jóvá, az SZMSZ értelmében. A jóváhagyott, elfogadott munkaterv egy példánya az informatikai hálózatban elérhetően a tantestület rendelkezésére áll. Az iskola Pedagógiai Programja, SZMSZ-e és házirendje nyilvános, minden érdeklődő számára elérhető, megtekinthető az iskola honlapján.

**7.2.6. A tervekben (éves munkaterv, továbbképzési terv, ötéves intézkedési terv) jól követhetők a pedagógiai program kiemelt céljaira vonatkozó részcélok, feladatok, felelősök, a megvalósulást jelző eredménymutatók.**

Az éves munkatervben és továbbképzési tervben jól követhetők a pedagógiai program kiemelt céljaira vonatkozó részcélok, feladatok, felelősök és a megvalósulást jelző eredménymutatók. ( Éves munkaterv, Munkaközösségek-műhelyvezetők év végi beszámolója, DIFER, NETFIT, országos kompetenciamérések)

**7.2.7. A képzési és fejlesztési tervek elkészítése az eredmények ismeretében, azokra épülve, annak érdekében történik, hogy a munkatársak szakmai tudása megfeleljen az intézmény jelenlegi és jövőbeli igényeinek, elvárásainak.**

A beiskolázási/továbbképzési tervben felsorolt továbbképzések az intézmény oktatási-nevelési-fejlesztési céljaihoz igazodik, és annak érdekében történik, hogy a munkatársak szakmai tudása megfeleljen az intézmény jelenlegi és jövőbeli igényeinek, elvárásainak. A továbbképzési terv pontosan tartalmazza a továbbképzés várható kezdési és befejezési időpontját, a képzés időtartamát (pl. 2 év, 120 óra). Kitér a képzés finanszírozásának módjára és szükség szerinti helyettesítésre. Nem tartalmazza azonban a már teljesített órákat/féléveket. (beiskolázási-továbbképzési terv 2017, továbbképzési program 2013-2018, intézményi/vezetői önértékelés, vezetői interjú)

## Kozármislenyi Janikovszky Éva Általános Iskola Intézményi tanfelügyelet

---

**7.2.8. A tanítási módszerek, a nevelő-oktató munkát támogató papír alapú és digitális tankönyvek, segédanyagok kiválasztása és alkalmazása rugalmasan, a pedagógiai prioritásokkal összhangban történik.**

Az intézmény a pedagógiai prioritásokkal összhangban rugalmasan alkalmazza a nevelő-oktató munkát támogató papír alapú és digitális tankönyveket, segédanyagokat. Az iskola 11 tantermében van digitális tábla felszerelve. De a mindennapi fejlesztő-oktató munkában helyet kap a számítógép (fejlesztő szoba) és a notebookok is. Nyitottak az új informatikai megoldások felé. Az intézmény a TIOP 1.1.1-08, TIOP 1.1.1-10 pályázat keretében kapták és ez az eszközpark lehetővé tette a digitális alapú fejlesztő/oktató programok alkalmazását. A digitális eszközök használata olyan mértékű, ami a kor elvárásainak megfelel, sőt előremutató, de az alapkészségek kialakításának veszélyeztetése nélkül (pl. írás). Az IKT eszközhasználat tevékenységként dokumentálásra kerül. (helyszíni bejárás, vezetővel, pedagógusokkal, szülőkkel készített interjúk, Intézményi Digitális Fejlesztési Terv 2017.)

**7. A Kormány és az oktatásért felelős miniszter által kiadott tantervi szabályozó dokumentumban megfogalmazott elvárásoknak és a pedagógiai programban megfogalmazott céloknak való megfelelés**

A kompetencia értékelése:

**Fejleszthető területek:**

Nincs ilyen. Az intézmény a megfogalmazott elvárásoknak maximálisan megfelel.

**Kiemelkedő területek:**

Az intézményi jövőkép, a belső és külső feltételrendszer figyelembe vételével, a vezetői program, az iskolai alapidokumentumok és a napi működés, gyakorlat tekintetében úgy került kialakításra, hogy az a Kormány és az oktatásért felelős miniszter által kiadott tantervi szabályozó dokumentum által megfogalmazott elvárásoknak és céloknak is teljes mértékben megfelel. A nevelést, oktatást segítő módszerek és eszközök kiválasztása és alkalmazása a pedagógiai program alapelveivel összhangban történik és a napi pedagógiai gyakorlatban folyamatosan érvényesül.



## Intézményi/vezetői önértékelés

2018. január

Kozármislenyi



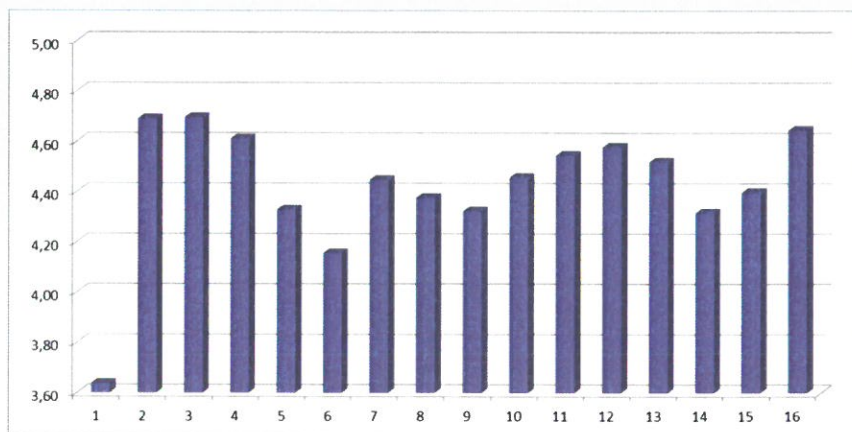
Janikovszky Éva Általános Iskola

## Szülői kérdőívek

- Beérkezett: 59 db (kb. 2 db/osztály, kb. 25-30 % ha a testvéreket is figyelembe vesszük)
- Teljes átlag: 4,42
- Teljesen elégedett vagyok (5): 507 db
- Többnyire elégedett vagyok (4): 304 db
- Elégedett vagyok, meg nem is (3): 83 db
- Többnyire nem vagyok elégedett (2): 13 db
- Egyáltalán nem vagyok elégedett (1): 4 db
- Nincs információm (0): 33 db

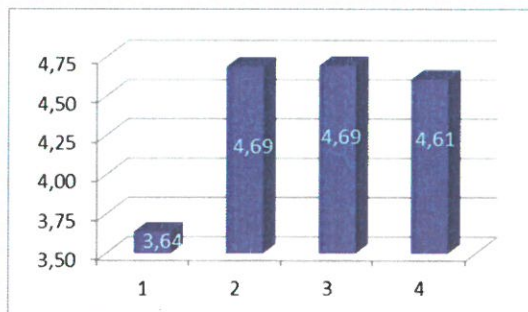


## Szülői kérdőívek



## Szülői kérdőívek

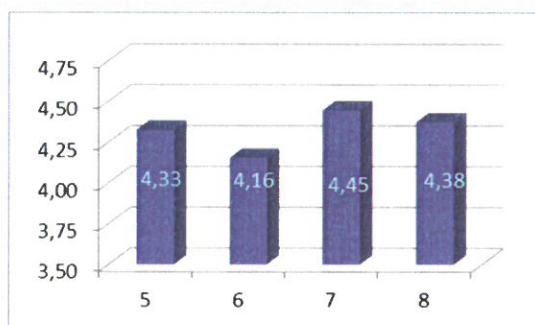
- Az intézményben a tanulók viselkedése a felnőttekkel és társaikkal kulturált, udvarias.
- 1
  - 2 Gyermekem munkájának tantárgyi ellenőrzése rendszeres.
  - 3 Gyermekem tisztában van a követelményekkel.
  - 4 Szülőként megfelelő visszajelzést kapok gyermekem előrehaladásáról.





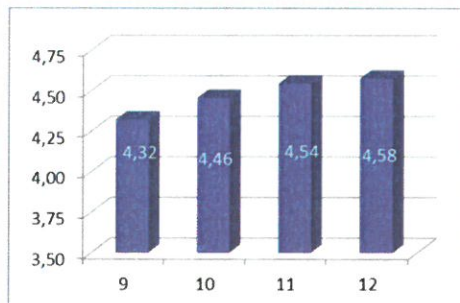
## Szülői kérdőívek

- 5 Az intézmény segíti gyermekemet, hogy megismerje és fejlessze képességeit.
- 6 Az intézmény eredményesen segíti a tanulmányaiban lemaradó tanulókat.
- 7 Az intézmény lehetőséget teremt a tehetség kibontakoztatására.
- 8 Az intézmény ösztönzi a tanulók együttműködését.



## Szülői kérdőívek

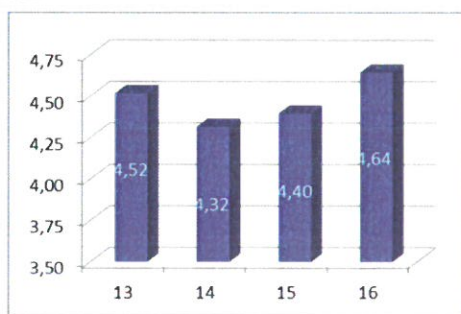
- 9 Az intézmény fejleszti a tanulók testi, szellemi, érzelmi képességeit.  
Az intézmény hangsúlyt fektet a tanórán kívüli tevékenységek (szakkörök, programok stb.) szervezésére.
- 10 Az intézmény hangsúlyt fektet a tanulók környezettudatos nevelésére.
- 11 Az intézmény hangsúlyt fektet az egészséges életmódra való nevelésre,  
lehetőséget teremt a rendszeres mozgásra, sportolásra (sportkörök, versenyek stb.).
- 12





## Szülői kérdőívek

- Az intézmény fontosnak tartja a nemzeti hagyományok megismertetését, a
- 13 magyarságtudat, hazaszeretet kialakítását.
- A tanulók megismerik az erkölcsi normákat, képessé válhatnak arra, hogy tudatosan
- 14 vállalt értékrend szerint alakítsák életüket.
- Az intézménynek jó a hírneve, jól képzett pedagógusok magas színvonalon végzik
- 15 munkájukat.
- Az iskolával való kapcsolattartás formái megfelelőek, hatékonyan biztosítják a szülők
- számára, hogy hozzájussanak az iskolával és a gyermekükkel kapcsolatos
- 16 információkhoz.



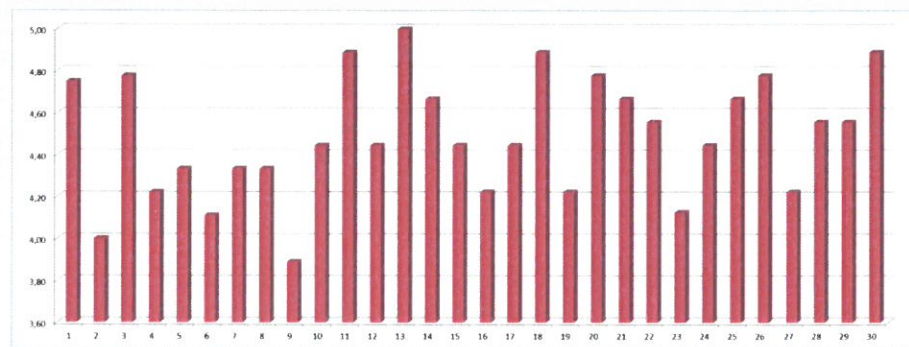
## Pedagógus kérdőívek

- Beérkezett: 9 db (műhelyvezetők)
- Teljes átlag: 4,47
- Teljesen elégedett vagyok (5): 155 db
- Többnyire elégedett vagyok (4): 89 db
- Elégedett vagyok, meg nem is (3): 24 db
- Többnyire nem vagyok elégedett (2): 0 db
- Egyáltalán nem vagyok elégedett (1): 0 db
- Nincs információm (0): 2 db



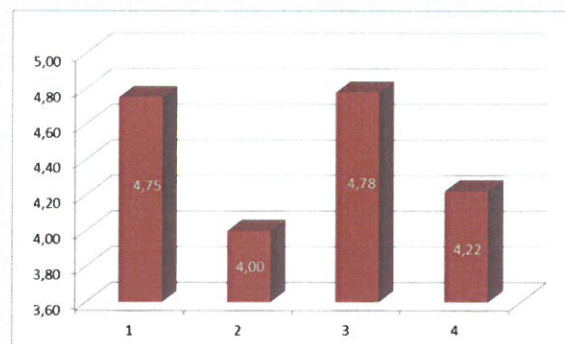


## Pedagógus kérdőívek



## Pedagógus kérdőívek

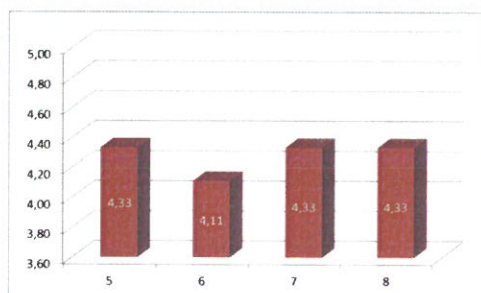
- 1 Az intézmény nevelő-oktató munkája a pedagógiai program alapelveinek megfelelő napi pedagógiai gyakorlatot tükrözi.
- 2 A pedagógusok a tanulók érdeklődését felkeltő tanítási módszereket alkalmaznak.
- 3 A tanulók tantárgyi ellenőrzése rendszeres, tervezett és összehangolt.
- 4 A tanulók tantárgyi értékelése egyértelmű követelmények és szempontok szerint történik, amelyet minden pedagógus betart.





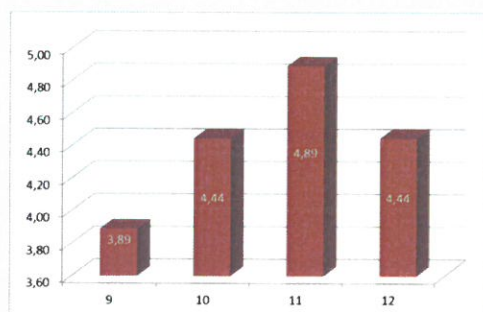
## Pedagógus kérdőívek

- 5 A tanulók megfelelő visszajelzést kapnak az értékelések eredményeiről, dolgozataikat a tanárok megadott időn belül kijavítják.
- 6 Az intézményben folyó nevelő-oktató munka segíti a tanulókat, hogy felfedezzék és kibontakoztassák egyéni képességeiket.
- 7 A felzárkóztatás kiemelt feladat az intézményben, a lemaradó tanulók tervszerűen és rendszeresen kapnak segítséget.
- 8 Az intézmény lehetőséget teremt a tehetség kibontakoztatására.



## Pedagógus kérdőívek

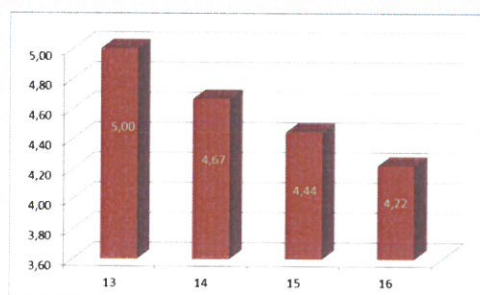
- 9 Az intézményben fontos szerepe van a közösségi nevelésnek. A diákcsoportokat együttműködés és előítélet-mentesség jellemzi.
- 10 A nevelés és oktatás személyre szóló: a pedagógusok ismerik a tanulókat, testi és szellemi képességeiket, törődnek értelmi, érzelmi fejlődésükkel.
- 11 Az intézmény tanórán kívüli tevékenységet szervez a tanulók számára (szakkörök, programok stb.).
- 12 Az intézmény hangsúlyt fektet a tanulók környezettudatos nevelésére.





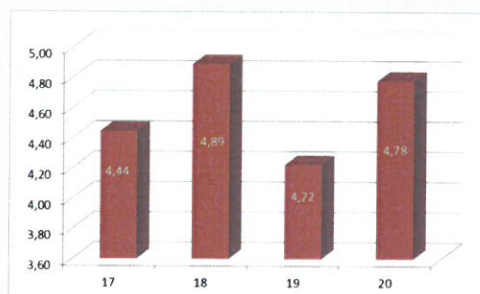
## Pedagógus kérdőívek

- 13 Az intézmény hangsúlyt fektet az egészséges életmódra való nevelésre, a rendszeres mozgásra, sportolásra (sportkörök, versenyek stb.).
- 14 Az intézmény hangsúlyt fektet a nemzeti hagyományok megismertetésére, a magyarságtudat, hazaszeretet alakítására.
- 15 Az intézményben a tanulók megismerik az erkölcsi normákat, képessé válnak arra, hogy tudatosan vállalt értékrend szerint alakítsák életüket.
- 16 Az intézményben a diákoknak lehetőségük van arra, hogy bekapcsolódjanak az őket érintő döntések előkészítésébe, véleményt nyilvánítsanak, és változásokat kezdeményezzenek.



## Pedagógus kérdőívek

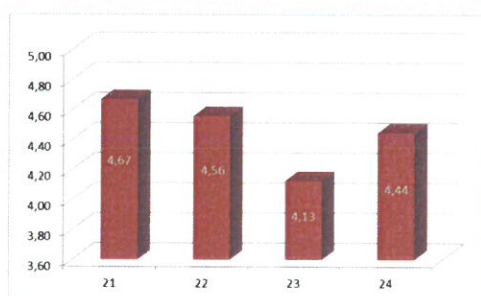
- 17 Az intézményben a szülőknek lehetőségük van arra, hogy bekapcsolódjanak a gyermekeiket érintő döntések előkészítésébe, véleményt nyilvánítsanak, változásokat kezdeményezzenek.
- 18 Az intézményvezető jelenléte meghatározó az intézményben.  
A vezető egyértelműen fogalmazza meg elvárásait, és egyértelműen határozza meg
- 19 a nevelőtestület feladatait, miközben törekszik az egyenletes terhelés megvalósítására.
- 20 Az intézményvezető fontosnak tartja a pedagógusok szakmai fejlődését: ezt segíti feladatmegbízásokkal, a célzott belső és külső továbbképzésekkel.





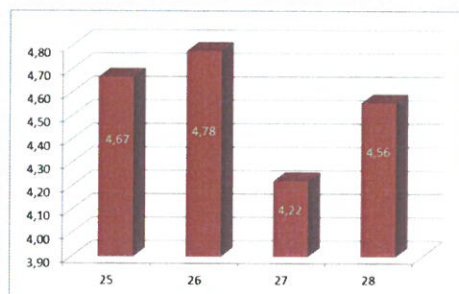
## Pedagógus kérdőívek

- 21 Az intézményvezető hangsúlyt fektet a nevelőtestületen belül az etikus pedagógus-magatartás betartására.
- 22 Az intézményvezetés ellenőrző-értékelő tevékenysége folyamatos.  
Az intézményvezetés az intézményi önértékelési rendszer alkalmazásával visszajelzést ad a pedagógusoknak munkájukkal kapcsolatban: a visszajelzés és az értékelés korrekt, és tényeken alapul.
- 23 Az intézményen belüli információáramlás kétirányú, a testület tagjai időben megkapják a munkájukhoz szükséges információkat.



## Pedagógus kérdőívek

- 25 A vezető fontosnak tartja, elősegíti és igénybe veszi a pedagógusok szakmai együttműködését.
- 26 A vezető igényli a véleményeket, támogatja a jó ötleteket.
- 27 Az intézményben a pedagógiai-szakmai munka zavartalan végzéséhez szükséges eszközök rendelkezésre állnak.
- 28 Az intézményben tervszerűen és hatékonyan működnek a szakmai munkaközösségek.

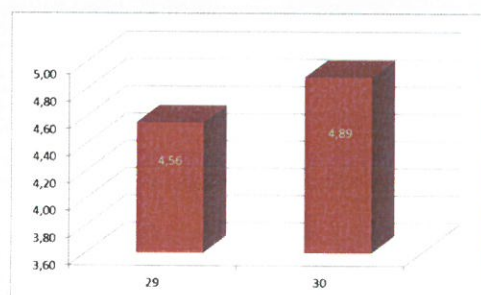




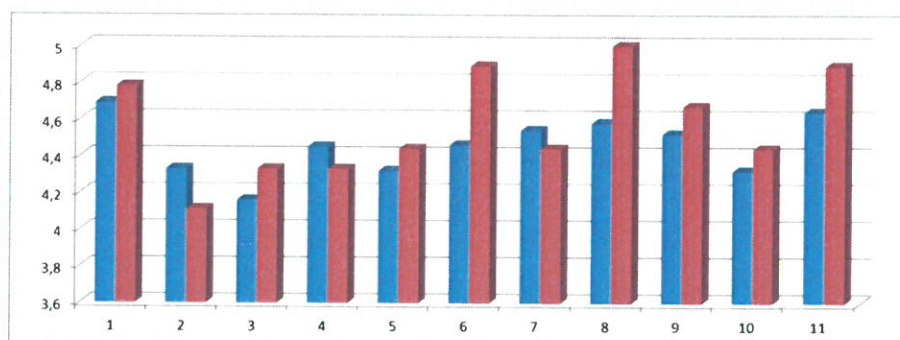


## Pedagógus kérdőívek

- 29 Az intézményben a pedagógusok készek a szakmai fejlődésre, tanfolyamokon, továbbképzéseken vesznek részt, az itt szerzett ismereteket hasznosítják, és egymásnak is átadják.
- 30 Az intézményben a tanulók szüleivel való kapcsolattartás formái megfelelőek, hatékonyan biztosítják a szülők számára, hogy hozzájussanak az intézménnyel és gyermekükkel kapcsolatos információkhoz.



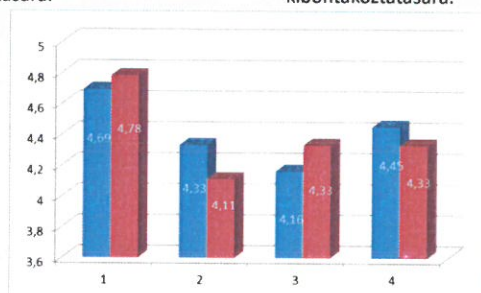
## Szülők és pedagógusok





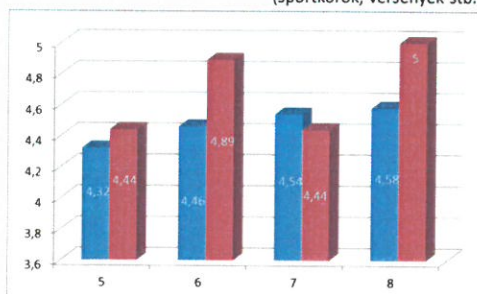
## Szülők és pedagógusok

- |   |  |  |
|---|--|--|
| 1 | Gyermekem munkájának ellenőrzése rendszeres.                               | tantárgyi A tanulók tantárgyi ellenőrzése rendszeres, tervezett és összehangolt.   |
| 2 | Az intézmény segíti gyermekemet, hogy megismerje és fejlessze képességeit. | Az intézményben folyó nevelő-oktató munka segíti a tanulókat, hogy felfedezzék és kibontakoztassák egyéni képességeiket. A felzárkóztatás kiemelt feladat az intézményben, a lemaradó tanulók tervszerűen és rendszeresen kapnak segítséget. |
| 3 | Az intézmény eredményesen segíti a tanulmányaiban lemaradó tanulókat.      | Az intézmény lehetőséget teremt a tehetség kibontakoztatására.   |
| 4 | Az intézmény lehetőséget teremt a tehetség kibontakoztatására.             | Az intézmény lehetőséget teremt a tehetség kibontakoztatására.   |



## Szülők és pedagógusok

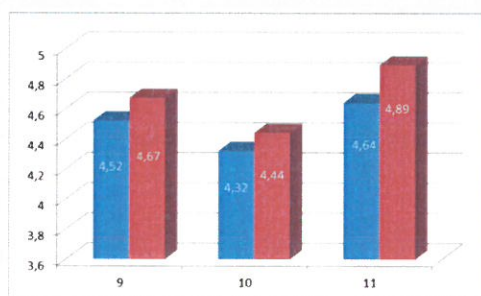
- |   |   |   |   |
|---|---|---|---|
| 5 | Az intézmény fejleszti a tanulók testi, szellemi, érzelmi képességeit.  | Az intézmény hangsúlyt fektet a tanórán kívüli tevékenységek (szakkörök, programok stb.) szervezésére.  | A nevelés és oktatás személyre szóló: a pedagógusok ismerik a tanulókat, testi és szellemi képességeiket, törődnek értelmi, érzelmi fejlődésükkel.        |
| 6 | Az intézmény hangsúlyt fektet a tanulóknak a tanórán kívüli tevékenységek (szakkörök, programok stb.) szervezésére.                                       | Az intézmény hangsúlyt fektet a tanulóknak a tanórán kívüli tevékenységek (szakkörök, programok stb.) szervezésére.                                       | Az intézmény hangsúlyt fektet a tanulóknak a tanórán kívüli tevékenységek (szakkörök, programok stb.) szervezésére.                                       |
| 7 | Az intézmény hangsúlyt fektet a tanulóknak a tanórán kívüli tevékenységek (szakkörök, programok stb.) szervezésére.                                       | Az intézmény hangsúlyt fektet a tanulóknak a tanórán kívüli tevékenységek (szakkörök, programok stb.) szervezésére.                                       | Az intézmény hangsúlyt fektet a tanulóknak a tanórán kívüli tevékenységek (szakkörök, programok stb.) szervezésére.                                       |
| 8 | Az intézmény hangsúlyt fektet az egészséges életmódra való nevelésre, lehetőséget teremt a rendszeres mozgásra, sportolásra (sportkörök, versenyek stb.). | Az intézmény hangsúlyt fektet az egészséges életmódra való nevelésre, lehetőséget teremt a rendszeres mozgásra, sportolásra (sportkörök, versenyek stb.). | Az intézmény hangsúlyt fektet az egészséges életmódra való nevelésre, lehetőséget teremt a rendszeres mozgásra, sportolásra (sportkörök, versenyek stb.). |





## Szülők és pedagógusok

- 9 Az intézmény fontosnak tartja a nemzeti hagyományok megismertetését, a magyarságtudat, hazaszeretet kialakítását. Az intézmény hangsúlyt fektet a nemzeti hagyományok megismertetésére, a magyarságtudat, hazaszeretet alakítására.
- 10 A tanulók megismerik az erkölcsi normákat, képessé válhatnak arra, hogy tudatosan vállalt értékrend szerint alakítsák életüket. Az intézményben a tanulók megismerik az erkölcsi normákat, képessé válnak arra, hogy tudatosan vállalt értékrend szerint alakítsák életüket.
- 11 Az iskolával való kapcsolattartás formái megfelelőek, hatékonyan biztosítják a szülők számára, hogy hozzájussanak az iskolával és a gyermekükkel kapcsolatos információkhoz. Az intézményben a tanulók szüleivel való kapcsolattartás formái megfelelőek, hatékonyan biztosítják a szülők számára, hogy hozzájussanak az intézménnyel és gyermekükkel kapcsolatos információkhoz.



## Önértékelés

### 1. Pedagógiai folyamatok

**Fejleszthető terület:** A pedagógusok a tanulók érdeklődését felkeltő tanítási módszereket alkalmazzanak.

**Várható intézkedés:** Pályázati kereteken belül módszertani képzéseken való részvétel.

**Kiemelkedő terület:** Az intézmény tanórán kívüli tevékenységet szervez a tanulók számára (szakkörök, programok stb.)



## Önértékelés

### 2. Személyiség-és közösségfejlesztés

**Fejleszthető terület:** Az intézményben fontos szerepet kell, hogy kapjon a közösségi nevelés. A diákcsoportokat együttműködés és előítéletmentesség neveljük.

**Várható intézkedés:** Közösségépítő napok beiktatása pl. tolerancia napok tanulóknak, pedagógusoknak; továbbképzéseken (belső/külső) való részvétel; szívességcsere programok szervezése; házi bajnokságok szervezése stb.

**Kiemelkedő terület:** Az intézmény hangsúlyt fektet a nemzeti hagyományok megismertetésére, a magyarságtudat, hazaszeretet alakítására.

## Önértékelés

### 3. Az intézményben folyó pedagógiai munkával összefüggő eredmények

**Fejleszthető terület:** A tanulók tantárgyi értékelése egyértelmű követelmények és szempontok szerint történik, amelyet minden pedagógus betart.

**Várható intézkedés:**

- ✓ Az érkező új kollégák tájékoztatása az iskolai értékelő rendszerről, az adott kortárscsoportban alkalmazott egyéb értékelési módokról.
- ✓ A következő tanév feladatai között hangsúlyosan megjelenik az értékelési rendszer felülvizsgálata.

**Kiemelkedő terület:** Az intézmény hangsúlyt fektet az egészséges életmódra való nevelésre, a rendszeres mozgásra, sportolásra (versenyek stb.)





## Önértékelés

### 4. Belső kapcsolatok, együttműködés, kommunikáció

**Fejleszthető terület:** Az intézményen belüli információáramlásnak kétirányúnak kell lennie, a testület tagjainak időben meg kell kapniuk a munkájukhoz szükséges információkat.

**Várható intézkedés:**

Formális és informális kommunikációs csatornák még hatékonyabb kihasználása.

**Kiemelkedő terület:** Az intézményben a tanulók szüleivel való kapcsolattartás formái megfelelőek, hatékonyan biztosítják a szülők számára, hogy hozzájussanak az intézménnyel és gyermekükkel kapcsolatos információkhoz.

## Önértékelés

### 5. Az intézmény külső kapcsolatai

**Fejleszthető terület:** A folyamatosan bővülő partnerkapcsolatok módjának meghatározása.

**Várható intézkedés:** Partnerlista felülvizsgálata, bővítése, a kapcsolattartás tartalmi eleminek meghatározása.

**Kiemelkedő terület:** A pályázatok általi partnerkapcsolataink kiterjedtebbé váltak, kiterjedtebbé váltak.



## Önértékelés

### 6. A pedagógiai működés feltételei

**Fejleszthető terület:** Az intézményben a pedagógiai szakmai munka végzéséhez szükséges eszközök rendelkezésre kell, hogy álljanak.

**Várható intézkedés:** A következő években a megnyert pályázatoknak köszönhetően minden oktatáshoz szükséges eszköz rendelkezésre fog állni.

**Kiemelkedő terület:** Az intézményben a pedagógusok készek a szakmai fejlődésre, tanfolyamokon, továbbképzéseken vesznek részt, az itt szerzett ismereteket hasznosítják és egymásnak is átadják.

## Önértékelés

7. Az iskolára vonatkozó nevelési, nevelési-oktatási irányelvet megállapító jogszabályban meghatározott országos szakmai elvárásoknak és az intézményi céloknak való megfelelés

**Fejleszthető terület:** Az intézményi tanfelügyelet javaslatait várjuk az ellenőrzést követően☺

**Várható intézkedés:** A tanfelügyeleti ellenőrzést követően kerül megfogalmazásra.

**Kiemelkedő terület:** Az intézményi tanfelügyelet javaslatait várjuk az ellenőrzést követően☺



# Kozármislenyi Janikovszky Éva Általános Iskola

## Intézményi tanfelügyelet Intézkedési terv

Kozármislenyi



Janikovszky Éva Általános Iskola

**Kozármislenyi Janikovszky Éva Általános Iskola**  
**Intézményi tanfelügyelet**  
**Intézkedési terv**

<b>Intézmény neve:</b>	Kozármislenyi Janikovszky Éva Általános Iskola
<b>Intézmény OM azonosítója:</b>	027327
<b>Intézményvezető neve:</b>	Varga Éva
<b>Intézményvezető oktatási azonosítója:</b>	78816185876
<b>Intézkedési terv neve/azonosítója:</b>	Intézkedési terv 2018-2023
<b>Intézkedési terv kezdő dátuma:</b>	2018.09.01.
<b>Intézkedési terv befejező dátuma:</b>	2023.06.30.

<b>1. Pedagógiai folyamatok</b>	
<b>Kiemelkedő terület</b>	<ul style="list-style-type: none"><li>✓ Az intézmény az összes pedagógiai folyamat tekintetében rendelkezik naprakész, színvonalas dokumentációval.</li><li>✓ Az intézmény vezetése nagy hangsúlyt fektet a jogszabályoknak való megfelelésre is.</li><li>✓ Ezentúl az intézmény erőssége, hogy a stratégiai tervezés vonatkozásában maradéktalanul megvalósul a PDCA ciklus, a tervező munkánál figyelembe veszik a meghatározott szempontok szerint rendszeresen elvégzett különböző mérések eredményeit, azokat kiértékelik, a tapasztalatokat beépítik a tervezéskor az intézményi folyamatokba, működésüket ez alapján folyamatosan korrigálják.</li><li>✓ Az intézmény komoly erőssége az állandó változásokhoz való rugalmas alkalmazkodás és a folyamatosan fejlődő szervezeti lét.</li><li>✓ Az intézmény sokszínű és változatos tanórán kívüli tevékenységet szervez a tanulók számára, amelybe a szülők is bevonásra kerülnek.</li></ul>
<b>Fejleszthető területek</b>	<ul style="list-style-type: none"><li>✓ Az intézményen belüli, a pedagógusok közötti belső tudásmegosztás ugyan jelen van, elsősorban a munkaközösségek/műhelyeken belül, de fontos lenne a szakmai tapasztalatcsere (napi szakmai kommunikáció) kibővítése szélesebb körben is (akár az egész nevelőtestület vonatkozásában).</li><li>✓ A rendszeres szakmai tapasztalatcserét és az információk áramlását jelenleg nehezíti, hogy az intézmény nem rendelkezik egy megfelelő méretű</li></ul>

Kozármislenyi Janikovszky Éva Általános Iskola  
Intézményi tanfelügyelet  
Intézkedési terv

	<p>tanárral, a szakmai közösségek több helyiségben vannak elhelyezve.</p> <ul style="list-style-type: none"> <li>✓ Szükség lenne a közösségen belül hatékonyabb kétoldalú kommunikációra, szakmai beszélgetésekre is.</li> <li>✓ Ajánlott a pedagógusok számára a tanulók érdeklődését felkeltő tanulási módszerek még intenzívebb alkalmazása.</li> </ul>
<b>Intézkedés neve:</b>	<b>Az intézményen belüli, a pedagógusok közötti belső tudásmegosztás, szakmai tapasztalatcsere kibővítése nevelőtestületi szinten.</b>
<b>Intézkedés célja, indoklottsága:</b>	Az intézményen belüli, a pedagógusok közötti belső tudásmegosztás ugyan jelen van, elsősorban a munkaközösségek/műhelyeken belül, de fontos lenne a szakmai tapasztalatcsere (napi szakmai kommunikáció) kibővítése szélesebb körben is (akár az egész nevelőtestület vonatkozásában).
<b>Intézkedés mérföldkövei, ellenőrzési pontjai:</b>	<p>2019.06.30</p> <p>2020.06.30.</p> <p>2021.06.30.</p> <p>2022.06.30.</p> <p>2023.06.30.</p>
<b>A célok eléréséhez szükséges feladatok</b>	
<b>Feladat:</b>	Szakmai tapasztalatcsere megvalósítása belső tudásátadással.
<b>Módszer:</b>	Brainstorming módszer alkalmazásával a megfelelő tudásátadási forma megtalálása, rendszerének kialakítása; műhelymunkák megvalósítása.
<b>Elvárt eredmény:</b>	Kialakulnak intézményen/tantestületen belül a belső tudásátadás/tapasztalatcsere formái.
<b>Feladatok ütemezése:</b>	<p>2018.09.01 - 2019.06.30.</p> <p>2019.09.01 – 2020.06.30.</p> <p>2020.09.01 – 2021.06.30.</p> <p>2021.09.01 – 2022.06.30.</p> <p>2022.09.01 2023.06.30.</p>
<b>Bevontak köre/felelősök:</b>	tantestület, műhelyvezetők, intézményvezetés

**Kozármislenyi Janikovszky Éva Általános Iskola  
Intézményi tanfelügyelet  
Intézkedési terv**

<b>Intézkedés neve:</b>	<b>Közös tanáriszoba kialakítása</b>
<b>Intézkedés célja, indokoltsága:</b>	A rendszeres szakmai tapasztalatcserét és az információk áramlását jelenleg nehezíti, hogy az intézmény nem rendelkezik egy megfelelő méretű tanárral, a szakmai közösségek több helyiségben vannak elhelyezve.
<b>Intézkedés mérföldkövei, ellenőrzési pontjai:</b>	2019.06.30 2020.06.30. 2021.06.30. 2022.06.30. 2023.06.30.
<b>A célok eléréséhez szükséges feladatok</b>	
<b>Feladat:</b>	Közös tanáriszoba és tanári pihenőszoba létrehozása, kialakítása.
<b>Módszer:</b>	Helyzetelemzés, tervezés, belső átépítés, berendezés.
<b>Elvárt eredmény:</b>	A tantestületben való napi kommunikáció és az együttműködések hatékonysága javul. A pedagógusok mentálhigiénés megtámogatása a pihenő szoba kialakítása által.
<b>Feladatok ütemezése:</b>	2018.09.01 – 2020.08.31.
<b>Bevontak köre/felelősök:</b>	Fenntartó, vállalkozó, pedagógusok, intézményvezetés.

<b>Intézkedés neve:</b>	<b>Szakmai beszélgetések, fórumok lehetőségeinek megteremtése az intézményben.</b>
<b>Intézkedés célja, indokoltsága:</b>	Szükség lenne a közösségen belül hatékonyabb kétoldalú kommunikációra, szakmai beszélgetésekre is.
<b>Intézkedés mérföldkövei, ellenőrzési pontjai:</b>	2019.06.30 2020.06.30. 2021.06.30. 2022.06.30. 2023.06.30.
<b>A célok eléréséhez szükséges feladatok</b>	
<b>Feladat:</b>	A hatékony kétoldalú kommunikáció kialakítása érdekében, a tantestületen belül olyan igény/feladat szerint kialakított szakmai csoportok/teamek kialakítása, ahol a feladatgazdák



Kozármislenyi Janikovszky Éva Általános Iskola  
Intézményi tanfelügyelet  
Intézkedési terv

	koordinálásával megoldás-és probléma köröket létrehozva együttműködnek a partnerek.
<b>Módszer:</b>	Fókuszcsoportos megbeszélések, témakörök kialakítása, teamek/csoportok létrehozása, műhelyek együttműködése.
<b>Elvárt eredmény:</b>	A hatékony kommunikáció formái és tartalmi elemei kialakulnak, a szakmai/szervezeti kultúrája fejlődik a tantestületnek.
<b>Feladatok ütemezése:</b>	2018.09.01 - 2019.06.30. 2019.09.01 – 2020.06.30. 2020.09.01 – 2021.06.30. 2021.09.01 – 2022.06.30. 2022.09.01 2023.06.30.
<b>Bevontak köre/felelősök:</b>	tantestület, műhelyvezetők, intézményvezetés

<b>Intézkedés neve:</b>	<b>A tanulók érdeklődését felkeltő tanulási módszerek alkalmazása.</b>
<b>Intézkedés célja, indokoltsága:</b>	Ajánlott a pedagógusok számára a tanulók érdeklődését felkeltő tanulási módszerek még intenzívebb alkalmazása.
<b>Intézkedés mérföldkövei, ellenőrzési pontjai:</b>	2019.06.30 2020.06.30. 2021.06.30. 2022.06.30. 2023.06.30.
<b>A célok eléréséhez szükséges feladatok</b>	
<b>Feladat:</b>	<ul style="list-style-type: none"> <li>✓ A kihívások megoldására alkalmas módszerek, jó gyakorlatok gyűjtése, segítő belső és külső erőforrások és szakmai támogatások feltérképezése és bevonása a tanítási/tanulási folyamatokba.</li> <li>✓ A tanulók érdeklődését felkeltő módszerek, eljárások kiválasztása, adaptációja vagy kidolgozása, azok bevezetésének megtervezése.</li> </ul>

**Kozármislenyi Janikovszky Éva Általános Iskola**  
**Intézményi tanfelügyelet**  
**Intézkedési terv**

	<ul style="list-style-type: none"> <li>✓ Korszerű módszerek és eljárások alkalmazása az IKT kompetenciafejlesztés által.</li> <li>✓ Szaktanácsadás.</li> </ul>
<b>Módszer:</b>	Tájékozódás, megismerés, elsajátítás, gyakorlás, ellenőrzés, értékelés, alkalmazás, eredményesség felülvizsgálata, értékelés.
<b>Elvárt eredmény:</b>	<ul style="list-style-type: none"> <li>✓ IKT továbbképzéseken megszerzett módszertani tudás által a tanítás/tanulás folyamata hatékonyabbá válik.</li> <li>✓ A témaheteken való részvétel által gazdagodik a módszertárunk a pedagógusoknak.</li> <li>✓ A szaktanácsadó látogatásokon elkészített fejlesztési tervek segítséget adnak a pedagógusoknak önfejlődésükben.</li> </ul>
<b>Feladatok ütemezése:</b>	<p>2018.09.01 - 2019.06.30.</p> <p>2019.09.01 – 2020.06.30.</p> <p>2020.09.01 – 2021.06.30.</p> <p>2021.09.01 – 2022.06.30.</p> <p>2022.09.01 2023.06.30.</p>
<b>Bevontak köre/felelősök:</b>	tantestület, műhelyvezetők, intézményvezetés

<b>2. Személyiség- és közösségfejlesztés</b>	
<b>Kiemelkedő terület</b>	<ul style="list-style-type: none"> <li>✓ Az intézmény nagy hangsúlyt fektet tanulók személyiségfejlesztésére, az esélyegyenlőség biztosítására, a nemzeti hagyományok megismertetésére, a nevelő-oktató munka minden területén, a tanórákon, a tanórán kívüli foglalkozásokon, szabadidős rendezvényeken.</li> <li>✓ Az intézményben hatékonyan foglalkoznak a hátránykompenzációval és a tanulói utak megsegítésével, kiemelkedő ez a szociokulturális hátránnyal rendelkező tehetséges tanulók esetében.</li> </ul>
<b>Fejleszthető területek</b>	<ul style="list-style-type: none"> <li>✓ A pedagógusok közötti kommunikáció aktívabbá tétele, valós szakmai párbeszéd folytatása (lásd: 2.6.18.).</li> <li>✓ A Diákönkormányzat és a diákközösségek aktivitásának a növelése, és ezen keresztül a</li> </ul>

Kozármislenyi Janikovszky Éva Általános Iskola  
Intézményi tanfelügyelet  
Intézkedési terv

	közösségépítés még intenzívebbé tétele (lásd: 2.7.20.).
--	---

<b>Intézkedés neve:</b>	<b>A pedagógusok közötti kommunikáció aktívabbá tétele.</b>
<b>Intézkedés célja, indokltsága:</b>	A pedagógusok közötti kommunikáció aktívabbá tétele, valós szakmai párbeszéd folytatása (lásd: 2.6.18.).
<b>Intézkedés mérföldkövei, ellenőrzési pontjai:</b>	2019.06.30 2020.06.30. 2021.06.30. 2022.06.30. 2023.06.30.
<b>A célok eléréséhez szükséges feladatok</b>	
<b>Feladat:</b>	Az osztályfőnöki tevékenységek hatékonyabbá tétele a nevelési/oktatási célok elérése érdekében.
<b>Módszer:</b>	Évfolyam szinten, egy osztályban tanítók szintjén rendszeres vagy esetmegbeszélések, egyeztetések tartása.
<b>Elvart eredmény:</b>	A pedagógusok rendszeres szakmai kommunikációja által emelkedik a neveltségi szint, megvalósul a tantervben megfogalmazott minimum-és maximum elvárásrendszer értelmezése, a házirend betartása és betartatása.
<b>Feladatok ütemezése:</b>	2018.09.01 - 2019.06.30. 2019.09.01 – 2020.06.30. 2020.09.01 – 2021.06.30. 2021.09.01 – 2022.06.30. 2022.09.01 2023.06.30.
<b>Bevontak köre/felelősök:</b>	tantestület, intézményvezetés.

**Kozármislenyi Janikovszky Éva Általános Iskola**  
**Intézményi tanfelügyelet**  
**Intézkedési terv**

<b>Intézkedés neve:</b>	<b>Közösségépítés a Diákönkormányzat aktivitásának növelésével</b>
<b>Intézkedés célja, indokoltsága:</b>	A Diákönkormányzat és a diákközösségek aktivitásának a növelése, és ezen keresztül a közösségépítés még intenzívebbé tétele (lásd: 2.7.20.).
<b>Intézkedés mérföldkövei, ellenőrzési pontjai:</b>	2019.06.30 2020.06.30. 2021.06.30. 2022.06.30. 2023.06.30.
<b>A célok eléréséhez szükséges feladatok</b>	
<b>Feladat:</b>	A Diákönkormányzat tevékenységének támogatása, a diákok aktívabb bevonása az iskolai folyamatokba.
<b>Módszer:</b>	A DÖK megbeszélések rendszeressé tétele, képviselőik megerősítése, programjaik támogatása, bevonásuk a tervezési/megvalósítási folyamatokba. Munkatervük megvalósításának támogatása.
<b>Elvárt eredmény:</b>	A DÖK munkája hatékonyabbá válik, az általuk tervezett programok és érdekképviselő meg tud valósulni.
<b>Feladatok ütemezése:</b>	2018.09.01 - 2019.06.30. 2019.09.01 – 2020.06.30. 2020.09.01 – 2021.06.30. 2021.09.01 – 2022.06.30. 2022.09.01 2023.06.30.
<b>Bevontak köre/felelősök:</b>	tantestület, DÖK segítő pedagógusok, DÖK tagok, intézményvezetés, SZM

<b>3. Eredmények</b>	
<b>Kiemelkedő terület</b>	✓ Az intézményben folyó nevelő-oktató munka során folyamatosan vizsgálják, hogy az elért eredmények alapján a Pedagógiai Programban megfogalmazott célok elérése reális-e.

**Kozármislenyi Janikovszky Éva Általános Iskola**  
**Intézményi tanfelügyelet**  
**Intézkedési terv**

	<ul style="list-style-type: none"> <li>✓ Az intézmény eredményeinek elemzése, az értékelés eredményének visszacsatolása folyamatosan jelen van.</li> <li>✓ A kompetenciamérések, illetve egyéb mérések eredményeiről korrekt információt adnak, meghatározzák a fejlesztéshez, változáshoz szükséges lépéseket.</li> <li>✓ A pedagógiai folyamatokat átgondolják, megtervezik, levonják a megfelelő konzekvenciát és megalkotják a fejlesztési és a tehetséggondozáshoz szükséges terveket.</li> </ul>
<b>Fejleszthető területek</b>	Nincs ilyen. Ezen a területen az intézmény az általános és a saját elvárás rendszerének is teljes mértékben megfelel. Folyamatosan fejlődő szervezatként elvárásaik és céljaik is az adott időszak tapasztalatainak megfelelően változnak.

<b>4. Belső kapcsolatok, együttműködés, kommunikáció</b>	
<b>Kiemelkedő terület</b>	<ul style="list-style-type: none"> <li>✓ A pedagógusok szakmai csoportjai maguk alakítják ki működési körüket, önálló munkaterv szerint dolgoznak.</li> <li>✓ A munkatervüket az intézményi célok figyelembevételével határozzák meg.</li> <li>✓ Az intézmény belső kapcsolatrendszerének középpontjában a támogató szervezeti struktúra áll, amely a pedagógusok szakmai együttműködésén alapszik.</li> <li>✓ A nevelő-oktató munka érdekében tervszerűen működő, folyamatos megújulásra képes, innovatív közösségeket alakítottak ki.</li> <li>✓ A tudásmegosztás rendszeresen, magas szinten működik.</li> </ul>
<b>Fejleszthető területek</b>	<ul style="list-style-type: none"> <li>✓ A műhelyek és tantestület tagjai közötti együttműködés erősítése. Pl. A művészeti műhely kapcsolatának erősítése az osztályfőnökökkel a kommunikáció és az információáramlás javítása érdekében.</li> <li>✓ A szervezeten belüli információáramlás hatékonyságának növelése. Az infokommunikációs eszközök rendszeres használata a kapcsolattartás során.</li> </ul>

Kozármislenyi Janikovszky Éva Általános Iskola  
Intézményi tanfelügyelet  
Intézkedési terv

<b>Intézkedés neve:</b>	<b>Hatékony műhelymunka kialakítása, az együttműködések megerősítése.</b>
<b>Intézkedés célja, indokoltsága:</b>	A műhelyek és tantestület tagjai közötti együttműködés erősítése. Pl. A művészeti műhely kapcsolatának erősítése az osztályfőnökökkel a kommunikáció és az információáramlás javítása érdekében.
<b>Intézkedés mérföldkövei, ellenőrzési pontjai:</b>	2019.06.30 2020.06.30. 2021.06.30. 2022.06.30. 2023.06.30.
<b>A célok eléréséhez szükséges feladatok</b>	
<b>Feladat:</b>	<ul style="list-style-type: none"> <li>✓ A pedagógusok műhelyekben végzett tevékenységének aktivizálásával, a műhely megbeszélések rendszeressé tételével hatékony együttműködések alakulnak ki.</li> <li>✓ A műhelyen belüli humán erőforrás, egyéni team szerepek megerősítése.</li> <li>✓ A műhelyek és tantestület tagjai közötti együttműködés erősítése a feladatok pontos megjelölésével, felelősök megnevezésével, segítők bevonásával.</li> </ul>
<b>Módszer:</b>	Műhely munkatervek ismertetése a tantestülettel, együttműködések kezdeményezése a műhelyek között, konkrét elvárások megfogalmazás egymás felé, eredményesség felülvizsgálata, értékelés.
<b>Elvárt eredmény:</b>	A műhelyközi együttműködések és a hatékony kommunikáció gördülékennyé teszik az iskolai folyamatok/programok/szakmai együttműködések validitását és megvalósulását.
<b>Feladatok ütemezése:</b>	2018.09.01 - 2019.06.30. 2019.09.01 – 2020.06.30. 2020.09.01 – 2021.06.30. 2021.09.01 – 2022.06.30.

Kozármislenyi Janikovszky Éva Általános Iskola  
Intézményi tanfelügyelet  
Intézkedési terv

	2022.09.01 2023.06.30.
<b>Bevontak köre/felelősök:</b>	tantestület, műhelyvezetők, intézményvezetés

<b>Intézkedés neve:</b>	<b>Információáramlás hatékonyságának növelése.</b>
<b>Intézkedés célja, indokoltsága:</b>	A szervezeten belüli információáramlás hatékonyságának növelése. Az infokommunikációs eszközök rendszeres használata a kapcsolattartás során.
<b>Intézkedés mérföldkövei, ellenőrzési pontjai:</b>	2019.06.30 2020.06.30. 2021.06.30. 2022.06.30. 2023.06.30.

**A célok eléréséhez szükséges feladatok**

<b>Feladat:</b>	A szervezeten belüli információk áramoltatásának hatékony módszerének kidolgozása, az eddig jól bevált „utak” megtartása mellett.
<b>Módszer:</b>	Infokommunikációs eszközök biztosítása, a kapcsolattartás formáinak egyeztetése a tantestülettel, új lehetőségek feltérképezése, bevezetése. Visszacsatolások, hatékonyság mérés.
<b>Elvárt eredmény:</b>	A szervezeten belül mérhetően minőségi változás valósul meg az információáramlás tekintetében.
<b>Feladatok ütemezése:</b>	2018.09.01 - 2019.06.30. 2019.09.01 – 2020.06.30. 2020.09.01 – 2021.06.30. 2021.09.01 – 2022.06.30. 2022.09.01 2023.06.30.
<b>Bevontak köre/felelősök:</b>	tantestület, intézményvezetés

**Kozármislenyi Janikovszky Éva Általános Iskola**  
**Intézményi tanfelügyelet**  
**Intézkedési terv**

<b>5. Az intézmény külső kapcsolatai</b>	
<b>Kiemelkedő terület</b>	<ul style="list-style-type: none"> <li>✓ A partnerek tájékoztatását és véleményezési lehetőségeinek biztosítását folyamatosan felülvizsgálják, visszacsatolják és fejlesztik.</li> <li>✓ Az intézmény fontosnak tartja a külső partnerekre vonatkozó kapcsolati rendszerét, ezért azt megtervezi, kialakítja és működteti.</li> <li>✓ A partnerekkel kialakított kapcsolatrendszeren keresztül felméri a partnerek igényeit, elégedettségét és befogadja innovatív ötleteiket.</li> <li>✓ Az intézmény kihasználja azokat a lehetőségeket, ahol a környezete számára bemutathatja eredményeit, és megjelenik a szűkebb/tágabb közösség (szakmai szervezet, település) életében is feladatvállalásaival.</li> <li>✓ Részt vesznek innovatív pályázatokban, illetve infrastruktúra fejlesztéséhez szükséges pályázatokban.</li> </ul>
<b>Fejleszthető területek</b>	Nincs ilyen. Ezen a területen megfogalmazott elvárásoknak maximálisan megfelelnek.

<b>6. A pedagógiai munka feltételei</b>	
<b>Kiemelkedő terület</b>	<ul style="list-style-type: none"> <li>✓ Az intézményben a pedagógusok képesek a szakmai fejlődésre, tanfolyamokon, továbbképzéseken vesznek részt, az itt szerzett ismereteiket hasznosítják és egymásnak át is adják. (MMM: "Most mutasd meg", tudásátadás.)</li> <li>✓ Az intézmény számára fontosak hagyományai, amelyeket a dolgozók és külső partnereik és civil szervezetek is ismernek és ápolják azokat.</li> <li>✓ A hagyományok megjelennek az intézmény alapidokumentumaiban, tetten érhetőek az iskolai szervezet működésében, és az oktató-nevelő munka szerves részét képezik.</li> <li>✓ Nemcsak tárgyi környezetével és módszereivel, hanem változatos programokkal, projektekkal, foglalkozásokkal biztosítja a különleges bánásmódot igénylő tanulók nevelését, oktatását.</li> </ul>
<b>Fejleszthető területek</b>	<ul style="list-style-type: none"> <li>✓ Az intézményben a pedagógiai szakmai munka végzéséhez szükséges eszközök/terek rendelkezésre álljanak (Pl. iskolaudvar, új épületszárny, sportlétesítmények eszközei, taneszközök).</li> </ul>



Kozármislenyi Janikovszky Éva Általános Iskola  
Intézményi tanfelügyelet  
Intézkedési terv

	✓ Jó gyakorlatok szélesebb körben történő publikálása.
--	--

<b>Intézkedés neve:</b>	<b>Intézményi infrastruktúra fejlesztése.</b>
<b>Intézkedés célja, indokoltsága:</b>	Az intézményben a pedagógiai szakmai munka végzéséhez szükséges eszközök/terek rendelkezésre álljanak (Pl. iskolaudvar, új épületszárny, sportlétesítmények eszközei, taneszközök).
<b>Intézkedés mérföldkövei, ellenőrzési pontjai:</b>	2019.06.30 2020.06.30. 2021.06.30. 2022.06.30. 2023.06.30.
<b>A célok eléréséhez szükséges feladatok</b>	
<b>Feladat:</b>	<ul style="list-style-type: none"> <li>✓ A legutóbbi épület felújítást/bővítést követő megnövekedett tanulói létszám megnyugtató nevelő- oktató munkájához új, eddig hiányzó szaktantermek, szertárak, étkező kialakítása szükséges.</li> <li>✓ A meglévő terek funkcióinak átgondolásával és az új feladatkörök megvalósíthatósága érdekében belső átépítésekre van szükség.</li> <li>✓ Az iskolaudvar adottságait és kihasználtságát figyelembe véve kell kialakítani külső környezetünket.</li> </ul>
<b>Módszer:</b>	Aktív részvétel a tervezési és megvalósítási folyamatokban, folyamatos kommunikáció a kivitelezőkkel.
<b>Elvárt eredmény:</b>	A 21. századi oktatás feltételeinek megteremtése, élhető tanulási és munkakörnyezet kialakítása.
<b>Feladatok ütemezése:</b>	2018.09.01 - 2019.08.31. 2019.09.01 – 2020.08.31.
<b>Bevontak köre/felelősök:</b>	fenntartó, intézményvezetés, tervezők és kivitelezők

**Kozármislenyi Janikovszky Éva Általános Iskola**  
**Intézményi tanfelügyelet**  
**Intézkedési terv**

<b>Intézkedés neve:</b>	<b>Bevált gyakorlataink publikálása.</b>
<b>Intézkedés célja, indokoltsága:</b>	Jó gyakorlatok szélesebb körben történő publikálása.
<b>Intézkedés mérföldkövei, ellenőrzési pontjai:</b>	2019.06.30 2020.06.30. 2021.06.30. 2022.06.30. 2023.06.30.
<b>A célok eléréséhez szükséges feladatok</b>	
<b>Feladat:</b>	Jó gyakorlataink áttekintése, megújítása, új jó gyakorlatok kidolgozása. Bevált gyakorlataink publikálása, bemutatása partnereinknek.
<b>Módszer:</b>	PDCA, publikációs lehetőségek feltárása, jó gyakorlataink „áruba bocsátása”.
<b>Elvárt eredmény:</b>	Az intézmény jó gyakorlatai megjelennek a szakmai köztudatban és partnereink megismerik innovációs tevékenységeinket. Bővül a szakma jó gyakorlataink iránti érdeklődése.
<b>Feladatok ütemezése:</b>	2018.09.01 - 2019.06.30. 2019.09.01 – 2020.06.30. 2020.09.01 – 2021.06.30. 2021.09.01 – 2022.06.30. 2022.09.01 2023.06.30.
<b>Bevontak köre/felelősök:</b>	fenntartó, tantestület, partnereik, intézményvezetés

<b>7. A Kormány és az oktatásért felelős miniszter által kiadott tantervi szabályozó dokumentumban megfogalmazott elvárásoknak és a pedagógiai programban megfogalmazott céloknak való megfelelés</b>	
<b>Kiemelkedő terület</b>	✓ Az intézményi jövőkép, a belső és külső feltételrendszer figyelembe vételével, a vezetői program, az iskolai alapidokumentumok és a napi

Kozármislenyi Janikovszky Éva Általános Iskola  
Intézményi tanfelügyelet  
Intézkedési terv

---

	<p>működés, gyakorlat tekintetében úgy került kialakításra, hogy az a Kormány és az oktatásért felelős miniszter által kiadott tantervi szabályozó dokumentum által megfogalmazott elvárásoknak és céloknak is teljes mértékben megfelel.</p> <ul style="list-style-type: none"><li>✓ A nevelést, oktatást segítő módszerek és eszközök kiválasztása és alkalmazása a pedagógiai program alapelveivel összhangban történik és a napi pedagógiai gyakorlatban folyamatosan érvényesül.</li></ul>
<b>Fejleszthető területek</b>	Nincs ilyen. Az intézmény a megfogalmazott elvárásoknak maximálisan megfelel.

